



Užsakovas: Valstybinė saugomų teritorijų tarnyba prie Aplinkos ministerijos



NEMUNO KILPŲ REGIONINIO PARKO PLANAVIMO SCHEMAS (RIBŲ IR TVARKYMO PLANŲ) KOREKTŪRA SPRENDINIAI

Rengėjas: UAB „Kraštovarką ir teritorijų planavimas“

Planavimo organizatorius	VALSTYBINĖ SAUGOMŲ TERITORIJŲ TARNYBA PRIE APLINKOS MINISTERIJOS
Teritorijų planavimo rūšis	SAUGOMŲ TERITORIJŲ SPECIALUSIS PLANAVIMAS
Planavimo lygmuo	SAVIVALDYBĖS
Teritorijų planavimo dokumento pavadinimas	NEMUNO KILPŲ REGIONINIO PARKO PLANAVIMO SCHEMAS (RIBŲ IR TVARKYMO PLANŲ) KOREKTŪRA
Etapas, stadija	ETAPAS – RENGIMO STADIJA – SPRENDINIAI
Bylos pavadinimas	SPRENDINIŲ AIŠKINAMASIS RAŠTAS
Įvykdymo data	2021-05-07
Sutarties data ir numeris	2021-02-02, Nr. F4-12

Planavimo organizatorius VALSTYBINĖ SAUGOMŲ TERITORIJŲ TARNYBA PRIE APLINKOS MINISTERIJOS Antakalnio g. 25, LT -10312 Vilnius, tel. (8 5) 272 32 84, faks. (8 5) 272 25 72, el. paštas vstt@vstt.lt , interneto svetainės adresas http://vstt.lrv.lt			
Plano rengėjas JAB KRAŠTOTVARKA IR TERITORIJŲ PLANAVIMAS			
Gvazdikų g-vė 36 LT-10105, Vilnius el. paštas uabkrastotvarka@gmail.com			
Pareigos	Atestato Nr.	Vardas, pavardė	Parašas
Direktorė	ŽPRV Nr. 41	Aušra Kitovienė	
Projekto vadovė	TPV 0025	Rita Palčiauskaitė	
Miškininkas		Šarūnas Bėčius	
Kraštovaizdžio specialistė		Vida Bujauskienė	
GIS specialistė		Aušra Kitovienė	

TURINYS

I. TEKSTINĖ DALIS. Aiškinamasis raštas

Įvadas	4
1. Bendroji dalis	4
1.1. Punios šilo apsaugos tikslai	4
2. Sprendiniai	7
2.2. Nemuno kilpų regioninio parko funkcinio prioriteto zonų korektūra	7
2.3. Kraštovaizdžio tvarkymo zonų korektūra	8
3. Teritorijos apsaugos bei tvarkymo kryptys ir priemonės	10
3.1. Punios šilo biologinės ir kraštovaizdžio įvairovės išsaugojimas	10
3.2. Punios šilo genetinių išteklių išsaugojimas.....	11
3.3. Teritorijos pritaikymas pažintiniam turizmui ir ekologiniam švietimui	12
4. Pasiūlymai miškų priskyrimui miškų grupėms ir pogrupiams	13
5. Žemės sklypų paskirties keitimas	14
6. Specialiųjų žemės naudojimo sąlygų nustatymas	15
6.1. Saugomai teritorijai taikomos specialiosios žemės naudojimo sąlygos	15
6.2. Kitos specialiosios žemės naudojimo sąlygos.....	17
6.3. Kompensacijos dėl specialiųjų žemės naudojimo sąlygų taikymo	17
7. Lietuvos Respublikos Vyriausybės nutarimo projekto lyginamasis variantas	18
8. Priedai	31
1 priedas Miško grupių keitimo brėžinys	31
2 priedas. Miško grupių pokyčio lentelė	32
II. GRAFINĖ DALIS Planavimo schemos (ribų ir tvarkymo planų) korektūros brėžiniai	33

I. TEKSTINĖ DALIS. AIŠKINAMASIS RAŠTAS

Ivadas

Planavimo pagrindas. Nemuno kilpų regioninio parko (toliau – Regioninis parkas) planavimo schemos (ribų ir tvarkymo planų) (toliau – Planavimo schema) korektūra rengiama vadovaujantis Valstybinės saugomų teritorijų tarnybos prie Aplinkos ministerijos direktoriaus 2017 m. lapkričio 15 d. įsakymu Nr. V-233 „Dėl Nemuno kilpų regioninio parko planavimo schemos (ribų ir tvarkymo planų) koregavimo ir planavimo darbų programos patvirtinimo“ patvirtinta darbų programa.

Planavimo schemos korektūrą sudaro Regioninio parko ir jo zonų bei buferinės apsaugos zonos ribų plano (toliau – Ribų planas) bei tvarkymo plano (toliau – Tvarkymo planas) grafinės dalys (brėžiniai) ir aiškinamojo rašto pagrindiniai teiginiai.

Planavimo tikslai: 1) Planavimo schemos korektūros sprendimais apjungti Regioninio parko Punios šilo gamtinį rezervatą ir Punios šilo botaninį-zoologinį draustinį į vieną – Punios šilo gamtinį rezervatą; 2) Punios šilo gamtiniame rezervate išskirti griežtos apsaugos ir reguliuojamos apsaugos kraštovaizdžio tvarkymo zonas, nustatyti apsaugos ir tvarkymo priemonės; 3) įvertinti Punios šilo eglės ir Punios šilo pušies genetinių medynų apsaugos ir tvarkymo ypatumus; 4) esant poreikiui išskirti ekologinės apsaugos ir/ar rekreacinio (neurbanizuojamo) funkcinio prioriteto zonas, numatant pažintinio ir/ar rekreacinio turizmo ir kitas visuomenės gamtosauginiam švietimui pritaikytas veiklas; 5) pateikti siūlymus dėl privačios nuosavybės.

Planuojama teritorija. Planuojamą teritoriją sudaro Punios šilo gamtinis rezervatas, plotas – 456,94 ha ir Punios šilo botaninis-zoologinis draustinis, plotas – 2249,39 ha. Bendras planuojamos teritorijos plotas apie 2706 ha.

Teisės aktai. Regioninis parkas įsteigtas Lietuvos Respublikos Aukščiausiosios Tarybos – Atkuriamojo Seimo 1992 m. rugsėjo 24 d. nutarimu Nr. I-2913 „Dėl regioninių parkų ir draustinių įsteigimo“, siekiant išsaugoti unikalias didžiąsias Nemuno kilpas ir Punios šilo kraštovaizdį, jo gamtinę ekosistemą bei kultūros paveldo vertybes, jas tvarkyti ir racionaliai naudoti.

Pirmoji Planavimo schema patvirtinta Lietuvos Respublikos Vyriausybės 1997 m. kovo 17 d. nutarimu Nr. 244 „Dėl Nemuno kilpų regioninio parko planavimo schemos“. Išlaikant Regioninio parko vertybių apsaugos ir tvarkymo tęstinumą 2015 m. buvo parengta nauja Planavimo schema, kurią sudarė Ribų bei Tvarkymo planų grafinės dalys (brėžiniai) ir aiškinamojo rašto pagrindiniai teiginiai. Planavimo schema patvirtinta Lietuvos Respublikos Vyriausybės 2015 m. vasario 18 d. nutarimu Nr. 186.

Nemuno kilpų regioninio parko nuostatai patvirtinti Lietuvos Respublikos Vyriausybės 1999 m. balandžio 29 d. nutarimu Nr. 490 „Dėl regioninių parkų nuostatų patvirtinimo“ (galiojanti suvestinė redakcija nuo 2020-03-28).

Veiklą planuojamoje teritorijoje reglamentuoja Saugomų teritorijų, Miškų, Specialiųjų žemės naudojimo sąlygų įstatymai, Saugomų teritorijų tipiniai apsaugos reglamentai, Regioninio parko nuostatai, Regioninio parko planavimo schema. Gamtiniame rezervate leidžiama veikla, numatyta Saugomų teritorijų įstatymo 7 straipsnyje, Specialiųjų žemės naudojimo sąlygų įstatymo 65 straipsnyje, Saugomų teritorijų tipiniuose apsaugos reglamentuose, Regioninio parko nuostatuose. Veiklą genetiniuose draustiniuose reglamentuoja Saugomų teritorijų, Miškų ir Specialiųjų žemės naudojimo sąlygų, Augalų nacionalinių genetinių išteklių įstatymai, Gamtinių ir kompleksinių draustinių nuostatai, patvirtinti Lietuvos Respublikos Vyriausybės. Ekologinės apsaugos funkcinio prioriteto zonoje veiklą reglamentuoja Saugomų teritorijų, Specialiųjų žemės naudojimo sąlygų įstatymas, Saugomų teritorijų tipiniai apsaugos reglamentai.

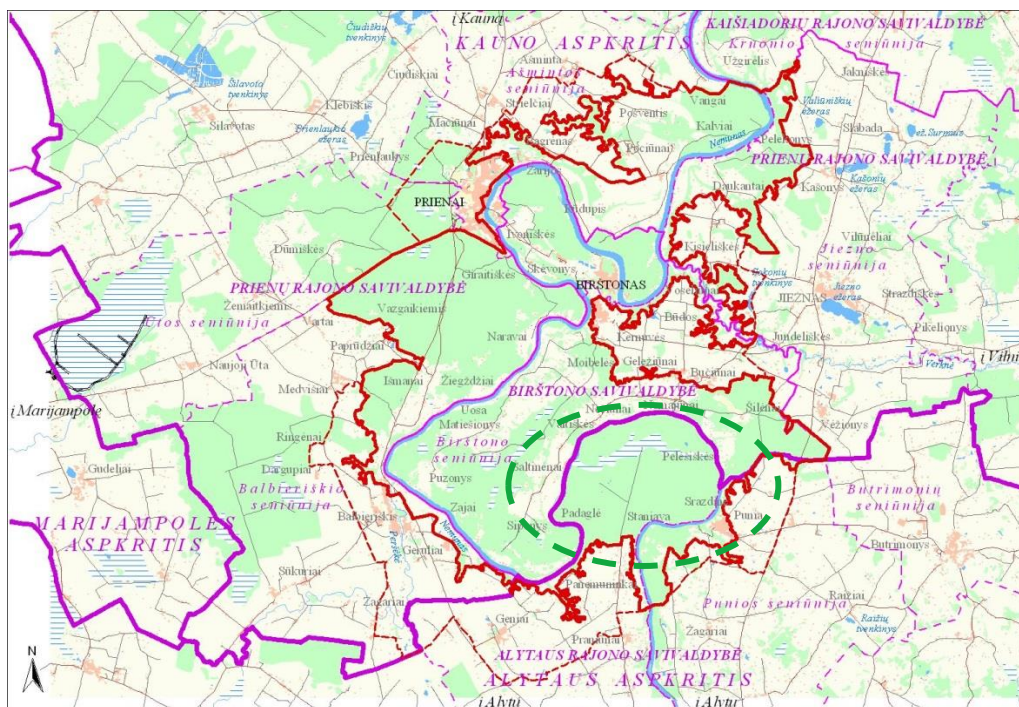
Regioninio parko planavimo schemos korektūra rengiama vadovaujantis techninėje užduotyje numatytais reikalavimais, Saugomų teritorijų įstatymu, Teritorijų planavimo įstatymu, Saugomų teritorijų specialiųjų planų rengimo taisyklėmis, Bendraisiais buveinių ar paukščių apsaugai svarbių teritorijų

nuostatais, Saugomų teritorijų tipiniais apsaugos reglamentais, Visuomenės informavimo, konsultavimo ir dalyvavimo priimant sprendimus dėl teritorijų planavimo nuostatais ir kitais teisės aktais, susijusiais su specialiuoju saugomų teritorijų planavimu.

1. Bendroji dalis

Planuojama teritorija yra pietinėje Regioninio parko dalyje ir apima Punios kilpą – vieną iš keturių didžiųjų Nemuno kilpų. Pietinė planuojamos teritorijos riba išvesta siauriausia Punios kilpos vieta, kur jos riba sutampa su ekologinės apsaugos funkcinio prioriteto zonos ir Regioninio parko riba. Už jos išskirta buferinės apsaugos zona – Punios arealas. Riba čia sutapatinta su žemės sklypų ribomis, naudmenomis, miško kvartalinėmis linijomis.

Situacijos schema pateikiama 1 paveiksle.



1 pav. Planuojamos teritorijos situacijos schema.

Į planuojamą teritoriją patenka Padaglės (vard. Padaglė) viensėdis (toliau – vs.), Stražiškių (vard. Stražiškės) ir Strazdinės (vard. Strazdinė) kaimų teritorijos, Panemuninkų (vard. Panemuninkai) kaimo teritorijos dalis. Miškus Punios šile administruoja valstybės įmonės Valstybinių miškų urėdijos, Prienų regioninio padalinio Punios girininkija.

2017 m. duomenimis Stražiškėse gyveno 1 žmogus, Panemuninkuose – 2 šeimos (6 gyventojai).

Iki planuojamos teritorijos eina rajoninis kelias Nr. 1110 Alytus – Punios šilas.

1.1. Punios šilo apsaugos tikslai

Pagal patvirtintą Regioninio parko Planavimo schemą Punios šilo gamtinio rezervato tikslas išsaugoti pirmykščių Lietuvos girių bruožus išlaikiusį unikalų Punios šilo gamtinį kraštovaizdį su sengirei būdingomis ir gausiai aptinkamomis, įvairiomis saugomomis gyvūnų, augalų bei grybų rūšimis ir jų natūraliomis buveinėmis. Didžiojoje rezervato dalyje jau virš 20 metų nevykdoma jokia ūkinė veikla, o dalyje jo jokie kirtimai nevykdomi nuo 1969 metų. Punios šilo botaninio-zoologinio draustinio tikslas – išsaugoti etalonines Punios šilo natūralias buveines su sengirių tipo medynais, medžiais – gamtos paminklais, saugomas gyvūnų, augalų bei grybų rūšis, ypač ažuolinį pintenį, ažuolinę baktrosporą, skėtriąją briedragę, didįjį asiūklį ir labai gausias populiacijas draustinyje turinčias rūšis – plačiąją platužę, skylėtąją

menegaciją, ažuolinę kepeną, krokinį minkštenį, karpotąją kempę, skaisčiąją raudonpintelę, tarpinį ir tuščiavidurį rūtenius, svogūninę kartenę, didįjį skydvabalį, niūraspalvį auksavabalį, Punios šilo paprastosios pušies ir Punios šilo paprastosios eglės genetinius medynus, archeologines vertybes.

Dėl savo medynų amžiaus, struktūros, saugomų rūšių ir buveinių gausos Punios šilas yra viena vertingiausių gamtinių teritorijų Europoje.

Punios šilo gamtinis rezervatas ir Punios šilo botaninis zoologinis draustinis 2004 m. LR aplinkos ministro įsakymu priskirti vietovėms, atitinkančios gamtinių buveinių apsaugai svarbių teritorijų atrankos kriterijus. 2020 m. balandžio 21 d. LR aplinkos ministru įsakymu Nr. D1-317 Punios šilas patvirtintas buveinių apsaugai svarbia teritorija – Punios šilas LTALY0004 (LTALY0004 – kodas Europos ekologinio tinklo „Natura 2000“ duomenų bazėje), identifikuotos Europos bendrijos svarbos gamtinės buveinės bei rūšys, nustatyti jų apsaugos tikslai (1 lentelė).

1 lentelė. Buveinių apsaugai svarbios teritorijos Punios šilas (LTALY0004) gamtinės buveinės, rūšys ir jų apsaugos tikslai

Eil Nr.	Gamtinė buveinė/rūšis	Apsaugos tikslas
1.	„6270, Rūšių turtingi smilgynai“	Atkurti palankią apsaugos būklę buveinei „6270, Rūšių turtingi smilgynai“ ne mažesniame kaip 1,6 ha plote.
		Pasiekti buveinės „6270, Rūšių turtingi smilgynai“ susiformavimą ne mažesniame kaip 0,5 ha plote.
2.	„6430, Eutrofiniai aukštieji žolynai“	Išsaugoti palankioje apsaugos būklėje buveinę „6430, Eutrofiniai aukštieji žolynai“ ne mažesniame kaip 5 ha plote.
		Atkurti palankią apsaugos būklę buveinei „6430, Eutrofiniai aukštieji žolynai“ ne mažesniame kaip 1 ha plote.
3.	„6530, Miškapievės“	Išsaugoti palankioje apsaugos būklėje buveinę „6530, Miškapievės“ ne mažesniame kaip 1,7 ha plote.
		Atkurti palankią apsaugos būklę buveinei „6530, Miškapievės“ ne mažesniame kaip 2 ha plote.
		Pasiekti buveinės „6530, Miškapievės“ susiformavimą ne mažesniame kaip 3,5 ha plote.
4.	„7140, Tarpinės pelkės ir liūnai“	Išsaugoti palankioje apsaugos būklėje buveinę „7140, Tarpinės pelkės ir liūnai“ ne mažesniame kaip 0,5 ha plote.
		Atkurti palankią apsaugos būklę buveinei „7140, Tarpinės pelkės ir liūnai“ ne mažesniame kaip 2 ha plote.
5.	„7160, Nekalkingi šaltiniai ir šaltiniuotos pelkės“	Išsaugoti palankioje apsaugos būklėje buveinę „7160, Nekalkingi šaltiniai ir šaltiniuotos pelkės“ ne mažesniame kaip 1,4 ha plote.
		Išsaugoti palankioje apsaugos būklėje buveinę „7160, Nekalkingi šaltiniai ir šaltiniuotos pelkės“ ne mažesniame kaip 0,7 km ruože.
		Išsaugoti palankioje apsaugos būklėje ne mažiau kaip 12 buveinės „7160, Nekalkingi šaltiniai ir šaltiniuotos pelkės“ vienetų.
6.	„9010, Vakarų taiga“	Išsaugoti palankioje apsaugos būklėje buveinę „9010, Vakarų taiga“ ne mažesniame kaip 197 ha plote.
		Atkurti palankią apsaugos būklę buveinei „9010, Vakarų taiga“ ne mažesniame kaip 130 ha plote.
		Pasiekti buveinės „9010, Vakarų taiga“ susiformavimą ne mažesniame kaip 444 ha plote.
7.	„9020, Plačialapių ir mišrūs miškai“	Išsaugoti palankioje apsaugos būklėje buveinę „9020, Plačialapių ir mišrūs miškai“ ne mažesniame kaip 160 ha plote.
		Atkurti palankią apsaugos būklę buveinei „9020, Plačialapių ir mišrūs miškai“ ne mažesniame kaip 79 ha plote.
		Pasiekti buveinės „9020, Plačialapių ir mišrūs miškai“ susiformavimą ne mažesniame kaip 55 ha plote.
8.	„9050, Žolių turtingi eglynai“	Išsaugoti palankioje apsaugos būklėje buveinę „9050, Žolių turtingi eglynai“ ne mažesniame kaip 85 ha plote.

		Atkurti palankią apsaugos būklę buveinei „9050, Žolių turtingi eglynai“ ne mažesniame kaip 21 ha plote.
		Pasiekti buveinės „9050, Žolių turtingi eglynai“ susiformavimą ne mažesniame kaip 20 ha plote.
9.	„9070, Medžiais apaugusios ganyklos“	Atkurti palankią apsaugos būklę buveinei „9070, Medžiais apaugusios ganyklos“ ne mažesniame kaip 2 ha plote.
		Pasiekti buveinės „9070, Medžiais apaugusios ganyklos“ susiformavimą ne mažesniame kaip 30 ha plote.
10.	„9080, Pelkėti lapuočių miškai“	Išsaugoti palankioje apsaugos būklėje buveinę „9080, Pelkėti lapuočių miškai“ ne mažesniame kaip 28 ha plote.
		Atkurti palankią apsaugos būklę buveinei „9080, Pelkėti lapuočių miškai“ ne mažesniame kaip 7,5 ha plote.
		Pasiekti buveinės „9080, Pelkėti lapuočių miškai“ susiformavimą ne mažesniame kaip 2 ha plote.
11.	„9160, Skroblynai“	Išsaugoti palankioje apsaugos būklėje buveinę „9160, Skroblynai“ ne mažesniame kaip 125 ha plote.
		Atkurti palankią apsaugos būklę buveinei „9160, Skroblynai“ ne mažesniame kaip 30 ha plote.
		Pasiekti buveinės „9160, Skroblynai“ susiformavimą ne mažesniame kaip 25 ha plote.
12.	„9180, Griovų ir šlaitų miškai“	Išsaugoti palankioje apsaugos būklėje buveinę „9180, Griovų ir šlaitų miškai“ ne mažesniame kaip 26 ha plote.
13.	„91D0, Pelkiniai miškai“	Išsaugoti palankioje apsaugos būklėje buveinę „91D0, Pelkiniai miškai“ ne mažesniame kaip 16 ha plote.
		Atkurti palankią apsaugos būklę buveinei „91D0, Pelkiniai miškai“ ne mažesniame kaip 2 ha plote.
		Pasiekti buveinės „91D0, Pelkiniai miškai“ susiformavimą ne mažesniame kaip 2 ha plote.
14.	„91E0, Aliuviniai miškai“	Išsaugoti palankioje apsaugos būklėje buveinę „91E0, Aliuviniai miškai“ ne mažesniame kaip 127 ha plote.
		Atkurti palankią apsaugos būklę buveinei „91E0, Aliuviniai miškai“ ne mažesniame kaip 30 ha plote.
		Pasiekti buveinės „91E0, Aliuviniai miškai“ susiformavimą ne mažesniame kaip 10 ha plote.
15.	Žalioji dvyndantė	Atkurti palankią apsaugos būklę žaliajai dvyndantei tinkamai buveinei ne mažesniame kaip 8 ha plote, kuriame būtų reguliariai aptinkami žaliosios dvyndantės individai.
		Pasiekti žaliajai dvyndantei tinkamų buveinių susiformavimą ne mažesniame kaip 50 ha plote, kuriame būtų reguliariai aptinkami žaliosios dvyndantės individai.
16.	Plačialapė klumpaitė	Atkurti palankią apsaugos būklę plačialapiai klumpaitėi tinkamai buveinei ne mažesniame kaip 1,2 ha plote, kuriame būtų reguliariai aptinkami plačialapės klumpaitės individai.
17.	Šneiderio kirmvabalis	Atkurti palankią apsaugos būklę šneiderio kirmvabaliui tinkamoms buveinėms ne mažesniame kaip 169 ha plote, kuriame būtų reguliariai aptinkami šneiderio kirmvabalio individai.
		Pasiekti šneiderio kirmvabaliui tinkamų buveinių susiformavimą ne mažesniame kaip 100 ha plote, kuriame būtų reguliariai aptinkami šneiderio kirmvabalio individai.
18.	Purpurinis plokščiavabalis	Išsaugoti palankioje apsaugos būklėje purpuriniam plokščiavabaliui tinkamas buveines ne mažesniame kaip 580 ha plote, kuriame būtų reguliariai aptinkami purpurinio plokščiavabalio individai.
		Atkurti palankią apsaugos būklę purpuriniam plokščiavabaliui tinkamoms buveinėms ne mažesniame kaip 189 ha plote, kuriame būtų reguliariai aptinkami purpurinio plokščiavabalio individai.
		Pasiekti purpuriniam plokščiavabaliui tinkamų buveinių susiformavimą ne mažesniame kaip 202 ha plote, kuriame būtų reguliariai aptinkami purpurinio plokščiavabalio individai.

19.	Niūriaspalvis auksavabalis	Išsaugoti palankioje apsaugos būklėje niūriaspalviui auksavabaliui tinkamas buveines ne mažesniame kaip 290 ha plote, kuriame būtų reguliariai aptinkami niūriaspalvio auksavabalio individai.
		Pasiekti niūriaspalviui auksavabaliui tinkamų buveinių susiformavimą ne mažesniame kaip 60 ha plote, kuriame būtų reguliariai aptinkami niūriaspalvio auksavabalio individai.
20.	Manerheimo grybinukas	Išsaugoti palankioje apsaugos būklėje manerheimo grybinukui tinkamą buveinę ne mažesniame kaip 10 ha plote, kuriame būtų reguliariai aptinkami manerheimo grybinuko individai.
21.	Raudonpilvė kūmutė	Išsaugoti palankioje apsaugos būklėje raudonpilvei kūmutei tinkamas buveines ne mažesniame kaip 53 ha plote, kuriame būtų reguliariai aptinkami raudonpilvės kūmutės individai.
22.	Skiauterėtasis tritonas	Išsaugoti palankioje apsaugos būklėje skiauterėtajam tritonui tinkamas buveines ne mažesniame kaip 9 ha plote, kuriame būtų reguliariai aptinkami skiauterėtojo tritono individai.
23.	Europinis plačiaausis	Išsaugoti palankioje apsaugos būklėje europiniam plačiaausiui tinkamas buveines ne mažesniame kaip 2395 ha plote, kuriame būtų reguliariai aptinkami europinio plačiaausio individai.

2. Sprendiniai

Planavimo schemos korektūros sprendinius sudaro grafinė ir tekstinė dalys – Planavimo schemos Ribų ir Tvarkymo planų brėžiniai bei Lietuvos Respublikos Vyriausybės nutarimo projekto lyginamasis variantas. Korektūros sprendiniai apima tik planuojamą teritoriją. Kitos už Planuojamos teritorijos esančios Planavimo schemos nuostatos ar Regioninio parko, funkcinio prioriteto zonų bei kraštovaizdžio tvarkymo zonų ribos ir sprendiniai nekoreguojami.

2.1. Nemuno kilpų regioninio parko funkcinio prioriteto zonų korektūra

Įvertinus esamą situaciją, planavimo tikslus, siekiant išsaugoti unikalią šalyje ir Europoje Punios šilo sengirę, Europos bendrijos svarbos ir Lietuvos Raudonosios knygos saugomų rūšių ir buveinių palankią apsaugos būklę, genetinius išteklius bei sudaryti sąlygas pažinti šią itin vertingą teritoriją, koreguojama Planavimo schema:

- dalis Punios šilo botaninio-zoologinio draustinio prijungiama prie Punios šilo gamtinio rezervato. Punios šilo gamtinio rezervato išplėtimo tikslas išsaugoti pirmųjų Lietuvos girių bruožus išlaikiusį unikalų Punios šilo gamtinį kraštovaizdį su būdingomis ir gausiai aptinkamomis, įvairiomis saugomomis gyvūnų, augalų bei grybų rūšimis ir jų natūraliomis buveinėmis, Europos bendrijos svarbos natūraliomis buveinėmis: 6530 Miškapievės, 9070 Medžiais apaugusios ganyklos, 9010 Vakarų taiga, 9020 Plačialapių ir mišrūs miškai, 9050 Žolių turtingi eglynai, 9080 Pelkėti lapuočių miškai, 9160 Skroblynai, 9180 Griovų ir šlaitų miškai, 91D0 Pelkiniai miškai, 7140 Tarpinės pelkės ir liūnai, 7160 Nekalkingi šaltiniai ir šaltiniuotos pelkės, 91E0 Aliuviniai miškai, 6270 Rūšių turtingi smilgynai, 6430 Eutrofiniai aukštieji žolynai; Europos bendrijos svarbos rūšimis: žalioji dvyndantė, plačialapė klumpaitė, šneiderio kirmvabalis, purpurinis plokščiavabalis, niūriaspalvis auksavabalis, manerheimo grybinukas, raudonpilvė kūmutė, skiauterėtasis tritonas, europinis plačiaausis; Lietuvos saugomomis rūšimis: ažuolinis pintenis, ažuolinė baktrospora, skėtrioji briedragė, didysis asiūklis, plačioji platužė, skylėtoji menegacija, ažuolinė kepena, krockinis minkštenis, tarpinis ir tuščiaviduris rūteniai, svogūninė kartenė, didysis skydvabalis; labai gausiomis retų rūšių populiacijomis: karpotoji kempė, skaisčioji raudonpintelė; medžiais – gamtos paminklais, Punios šilo archeologinėmis vertybėmis.
- Valstybinių miškų urėdijos Prienų regioninio padalinio Punios girininkijos 17, 25, 31 32, 37, 38, 43, 44, 46, 47 ir 48 miško kvartalai ar jų dalys priskiriami Punios šilo kraštovaizdžio draustinui. Punios šilo kraštovaizdžio draustinio išskyrimo tikslas išsaugoti išraiškingą Nemuno stačių

krantų miškingą kraštovaizdį, Punios šile esančius valstybės saugomus gamtos paveldo objektus – Panemuninkų skardį, Punios šilo ąžuolus (5) bei kultūros paveldo vertybes, taip pat Europos bendrijos svarbos natūralias buveines - 9010 Vakarų taiga, 9160 Skroblynai, 9180 Griovų ir šlaitų miškai, 91E0 Aliuviniai miškai, 9020 Plačialapių ir mišrūs miškai, 6270 Rūšių turtingi smilgynai, 6530 Miškapievės, kitas saugomas gyvūnų, augalų bei grybų rūšis;

- Stražiškių kaime ir Padaglės vs. išskiriama ekologinės apsaugos funkcinio prioriteto zona;
- Punios šilo pušies ir Punios šilo eglės genetiniams medynams išsaugoti (kodas Lietuvos sėklinės miško bazės sąvade 27EGD034 ir 27 PGD112) išskiriami Punios šilo pušies ir Punios šilo eglės genetiniai draustiniai. Genetinių draustinių tikslas - išsaugoti Nemuno slėnyje susiformavusį Punios šilo unikalų pušies ir eglės genofondą, kuris yra savitas šiai aplinkai ir negali būti keičiamas kitais medynais, išsaugoti Europos bendrijos svarbos buveines, kitas saugomas gyvūnų, augalų bei grybų rūšis;
- iš Regioninio parko išimama juodalksnio miško sėklinė plantacija (kodas Lietuvos sėklinės miško bazės sąvade 27JSP024) ir užstatyti plotai Panemuninkų kaime. Po korektūros jie priskiriami Regioninio parko buferinės apsaugos zonai.

Lietuvos Respublikos Vyriausybės nutarimu patvirtintas Regioninio parko ir funkcinų zonų plotas yra 25080 ha. Po Regioninio parko ribų korektūros, jo plotas sumažėtų tik 5 ha ir būtų 25075 ha.

Planuojamos teritorijos esamų ir planuojamų funkcinio prioriteto zonų plotai pateikiami 2 lentelėje.

2 lentelė. Funkcinio prioriteto zonų plotų palyginimas planuojamoje teritorijoje

Funkcinio prioriteto zonos	Esamas plotas (ha)	Siūlomas plotas (ha)
I. KONSERVACINIO PRIORITETO	4202,20	2680,36
Gamtinis rezervatas	456,95	2237,13
1. Punios šilo gamtinis rezervatas	456,95	2237,13
Gamtiniai draustiniai	2249,49	443,23
1. Punio šilo botaninis-zoologinis draustinis	2249,49	0
2. Punios šilo kraštovaizdžio draustinis	0	160,12
3. Punios šilo pušies genetinis draustinis	0	236,88*
4. Punios šilo eglės genetinis draustinis	0	46,23*
II. EKOLOGINĖS APSAUGOS PRIORITETO	0	21,22
IŠ VISO:	2706,44	2701,58

* Genetinių draustinių plotai apskaičiuoti skaitmeniniu būdu ir gali skirtis nuo Genetinių miško medžių išteklių informacinėje sistemoje registruoto ploto

2.2. Kraštovaizdžio tvarkymo zonų korektūra

Pagal Saugomų teritorijų tipinius apsaugos reglamentus, patvirtintus Lietuvos Respublikos Vyriausybės 2004 m. rugpjūčio 19 d. nutarimu Nr. 996 „Dėl saugomų teritorijų tipinių apsaugos reglamentų patvirtinimo“ planuojamoje teritorijoje išskiriamos šios kraštovaizdžio tvarkymo zonos (toliau – KTZ):

Konservacinės paskirties žemės:

- rezervatinių miškų KTZ grupėje – griežtos apsaugos rezervatinių miškų (**KMn**) ir reguliuojamos apsaugos rezervatinių miškų (**KMr**);
- gamtos ir kultūros paveldo objektų teritorijų KTZ grupėje – reguliuojamos apsaugos (**KOr**).

Miškų ūkio paskirties žemės:

- ekosistemų apsaugos miškų KTZ grupėje – išsaugančio (konservacinio) ūkininkavimo (**MEk**);
- apsauginių miškų KTZ grupėje – specializuoto apsauginio ūkininkavimo (**MAs**).

Žemės ūkio paskirties žemės:

- apsauginių agrarinių teritorijų KTZ grupėje – specializuoto apsauginio ūkininkavimo (**ŽAs**).

Esamų ir planuojamų KTZ plotų palyginimas pateikiamas 3 lentelėje.

3 lentelė. Kraštovaizdžio tvarkymo zonų plotų palyginimas planuojamoje teritorijoje

Eil. Nr.	Kraštovaizdžio tvarkymo zona	Indeksas	Esamas plotas (ha)	Siūlomas plotas (ha)
I.	KONSERVACINĖS PASKIRTIES ŽEMĖS		498,71	2282,41
	Rezervatiniai miškai		455,87	2237,13
	Griežtos apsaugos	KMn	455,87	677,62
	Reguliuojamos apsaugos	KMr	0	1559,51
	Gamtos ir kultūros paveldo objektų teritorijos		42,84	45,28
	Reguliuojamos apsaugos	KOr	42,84	45,28
II.	MIŠKŲ ŪKIO PASKIRTIES ŽEMĖS		2207,73	413,32
	Ekosistemų apsaugos miškai ir pelkės		2207,73	397,95
	Išsaugančio (konservacinio) ūkininkavimo	MEk	2207,73	397,95
	Apsauginiai miškai		0	15,37
	Specializuoto apsauginio ūkininkavimo miškai	MAs	0	15,37
III.	ŽEMĖS ŪKIO PASKIRTIES ŽEMĖS		0	5,85
	Apsauginės agrarinės teritorijos		0	5,85
	Specializuoto apsauginio ūkininkavimo	ŽAs	0	5,85
	Iš viso:		2706,44	2701,58

2.2.1. Konservacinės paskirties žemės KTZ

Konservacinės paskirties KTZ priskirtos vertingiausios natūralių gamtinių kompleksų ir gamtos bei kultūros paveldo objektų teritorijos, kurioms reikalinga griežčiausia apsauga.

Punios šilo gamtinio rezervato **griežtos apsaugos rezervatinių miškų (KMn)** KTZ išskirta Punios girininkijos 2-4, 6-10, 13-17 miško kvartaluose. Šios KTZ plotas – 677,62 ha. Punios šilo gamtinio rezervato **reguliuojamos apsaugos rezervatinių miškų (KMr)** KTZ nustatoma 1, 5, 11-12, 18-21, 24-45, 47-48 miško kvartaluose ar jų dalyse. Šios zonos plotas – 1559,51 ha.

Punios šilo gamtiniame rezervate miškai tvarkomi pagal reikalavimus taikomus I grupės (rezervatiniams) miškams. KMn KTZ apima natūraliausią rezervato dalį ir skirta užtikrinti žmogaus tiesiogiai neįtakojamą gamtinių ekosistemų raidą bei vykdyti mokslinius tyrimus ir stebėseną. KMr KTZ galimas pažeisto gamtinio kraštovaizdžio, ekosistemų bei objektų, natūralių buveinių ir saugomų rūšių atkūrimas ir palaikymas, invazinių rūšių naikinimas. Veikla derinama su už Regioninio parko apsaugą atsakinga institucija.

Gamtos ir kultūros paveldo objektų teritorijų **reguliuojamos apsaugos (KOr)** KTZ išskirtos Punios šilo kraštovaizdžio draustinyje ir Punios šilo eglės genetiniame draustinyje. Kultūros paveldo objektai tvarkomi pagal paveldosaugos reikalavimus, išsaugant nustatytas vertingąsias savybes, o šių objektų teritorijose augantys miškai priskiriami II A miškų grupei. Gamtos paveldo objektuose augantys miškai priskiriami II A miškų grupei, jie tvarkomi užtikrinant gamtos vertybių palankią apsaugos būklę. Gamtos ir kultūros paveldo objektų KOr KTZ plotas – 45,28 ha.

2.2.2. Miškų ūkio paskirties žemės KTZ

Miškų ūkio paskirties KTZ išskirtos Punios šilo pušies ir Punios šilo eglės genetiniuose draustiniuose, Punios šilo kraštovaizdžio draustinyje bei ekologinės apsaugos funkcinio prioriteto zonoje Padaglės viensėdyje.

Punios šilo pietrytinėje dalyje, Punios šilo kraštovaizdžio draustinyje, konservacinio funkcinio prioriteto zonoje išskirta **ekosistemų apsaugos miškų grupės išsaugančio (konservacinio) ūkininkavimo miškų (MEk)** KTZ. Miškai priskiriami II A miškų grupei – ekosistemų apsaugos miškai. Šioje funkcinio

prioriteto zonoje esančios Europos Bendrijos gamtinės buveinės tvarkomos siekiant išsaugoti, atkurti ar pasiekti palankią jų apsaugos būklę. Šios zonos plotas – 114,04 ha.

Punios šilo genetiniai draustiniai, priskiriami **ekosistemų apsaugos miškų grupės išsaugančio (konservacinio) ūkininkavimo (MAs)** KTZ. Punios šilo pušies genetinis draustinis išsidėstęs dviejuose plotuose Valstybinių miškų urėdijos Prienų regioninio padalinio Punios girininkijos 22, 23 miško kvartaluose bei 40 ir 46 miško kvartalų dalyse, o Punios šilo eglės genetinis draustinis – viename plote – Punios girininkijos 46 ir 47 miško kvartalų dalyse. Šios KTZ plotas – 283,11 ha. Vadovaujantis Miškų priskyrimo miškų grupėms normatyvų 2 punktui miškai priskiriami II A - ekosistemų apsaugos miškai.

Bendras MEK KTZ plotas yra 397,95 ha.

Ekologinės apsaugos funkcinio prioriteto zonos (Padaglės viensėdyje) miškai priskirti **miškų specializuoto apsauginio ūkininkavimo (Mas)** KTZ. Miškai priskiriami III miškų grupei. Europos Bendrijos gamtinės buveinės ekologinės apsaugos funkcinio prioriteto zonoje tvarkomos siekiant išsaugoti, atkurti ar pasiekti palankią jų apsaugos būklę.

Bendras specializuoto apsauginio ūkininkavimo (MAs) KTZ plotas – 15,37 ha.

2.2.3. Apsauginių agrarinių teritorijų KTZ

Ekologinės apsaugos funkcinio prioriteto zonoje kitos paskirties žemės (namų valdos) sklype, apsauginių agrarinių teritorijų KTZ grupėje, išskirta **specializuoto apsauginio ūkininkavimo (ŽAs)** KTZ. Šios zonos plotas – 5,85 ha.

3. Teritorijos apsaugos bei tvarkymo kryptys ir priemonės

Pagrindinės Punios šilo apsaugos ir tvarkymo kryptys yra šios:

- Punios šilo biologinės ir kraštovaizdžio įvairovės išsaugojimas;
- Punios šilo genetinių išteklių išsaugojimas;
- teritorijos pritaikymas pažintiniam turizmui ir ekologiniam švietimui.

3.1. Punios šilo biologinės ir kraštovaizdžio įvairovės išsaugojimas

Įgyvendinant nustatytus Punios šilo (LTALY0004) (išskyrus Punios šilo gamtinio rezervato KMn KTZ) apsaugos tikslus, Europos Bendrijos svarbos natūralios buveinės ir rūšys, randamos Punios šile saugomos ir tvarkomos pagal Bendruosius buveinių ar paukščių apsaugai svarbių teritorijų nuostatų reikalavimus, patvirtintus Lietuvos Respublikos Vyriausybės bei taikomos gamtotvarkinės priemonės, užtikrinančios nustatytų apsaugos tikslų įgyvendinimą ir palankią natūralių buveinių ir saugomų rūšių būklę. Geros būklės miškų buveinėse nevykdoma jokia veikla, buveinių vystymasis paliekamas natūraliai eigai. Siekiant atkurti palankią natūralių buveinių ir rūšių apsaugos būklę ar pasiekti buveinės susiformavimą gali būti taikomi biologinės įvairovės palaikymo kirtimai, kitos gamtotvarkinės priemonės. Atvirose ir pusiau atvirose buveinėse reguliariai šalinama sumedėjusi augalija ir krūmų atžalos, šienaujamos ar ganomos pievų buveinės.

Visos gamtotvarkinės priemonės, užtikrinančios palankią saugomų rūšių ir buveinių būklę, įgyvendinamos atlikus tyrimus pagal parengtus gamtotvarkos planus ar kitus strateginius planus ir programas, skirtas buveinių ar rūšių apsaugai.

Kitos veiklos reguliavimas Punios šilo gamtiniame rezervate:

- griežtos apsaugos rezervato kraštovaizdžio tvarkymo zonoje moksliniai tyrimai, stebėseną galimi tik, tokią veiklą suderinus su už Regioninio parko apsauga atsakinga institucija;
- visame gamtiniame rezervate neleidžiama medžioklė, išskyrus invazinių rūšių naikinimą;
- rezervate nenaudojamos miško kvartalų linijos paliekamos savaiminiam užžėlimui, formuojant vientisą miškų masę;
- įvažiavimas į Punios šilo pušies genetinį draustinį Punios girininkijos miško 22 ir 23 kvartaluose nukreipiamas kvartaline linija tarp 21, 22 ir 29 kvartalų;

- eismui reguliuoti pastatomi kelio ženklai;
- saugant unikalų Punios šilą, nacionalines gamtos vertybes ir Europos bendrijos svarbos natūralias buveines bei saugomas augalų ir gyvūnų rūšis, teisės aktais gali būti ribojamas lankymasis gamtiniame rezervate (įvažiavimas transporto priemonėmis bei vaikščiojimas). Panemuninkų, Margaravos, Jovaišonių, Mikutiškių, Dubenkos, Taukotiškių, Dubių, Junonių, Dubėnų, Kriaunių, Praniūnų, Rumbonių, Navickų, Žaunieriškių, Butkūnų, Paplanskų, Vytautiškių, Raudonikių, Genių, Punios kaimų vietos gyventojai turi teisę uogauti ir grybauti reguliuojamos apsaugos rezervato teritorijoje bei žvejoti Nemuno upės pakrantėse reguliuojamos apsaugos rezervato zonoje, Regioninio parko nuostatų nustatyta tvarka.

3.1.1. Nekilnojamojo kultūros paveldas

Kultūros paveldo objektai, jų teritorijos tvarkomos ir veikla juose plėtojama pagal paveldosaugos reikalavimus vertingosioms savybėms išsaugoti. Juos nustato už kultūros paveldo apsaugą atsakinga institucija. Kultūros paveldo objektams (nekilnojamosioms kultūros vertybėms), esantiems Regioniniame parke, priežiūros, tvarkymo, naudojimo sąlygas ir galimybes nustato kultūros paveldo objektų (nekilnojamųjų kultūros vertybių) apsaugos reglamentai ir (ar) specialiojo teritorijų planavimo dokumentai. Punios šilo gamtiniame rezervate esančios kultūros paveldo vertybės, lankomos Regioninio parko nuostatuose nustatyta tvarka.

3.1.2. Užstatytos teritorijos ir infrastruktūra

Planuojamoje teritorijoje esanti sodyba, tvarkoma vadovaujantis Regioninio parko nuostatais. Tvarkomi ir prižiūrimi privažiavimo keliai iki sodybos Stražiškių kaime, pastato Padaglės vs., kitų lankytinų objektų.

3.2. Punios šilo genetinių išteklių išsaugojimas

Punios šilo genetiniams medynams suteikiamas genetinių draustinių statusas:

- Punios šilo eglės genetinis draustinis (kodas Genetinių miško medžių išteklių informacinėje sistemoje (toliau – GMMIIS) – 27EGD034, plotas – 57,4 ha);
- Punios šilo pušies genetinis draustinis (kodas GMMIIS – 27PGD112, plotas – 235,3 ha).

Punios šilo pušies ir eglės genetiniai draustiniai, kurių bendras plotas – 292,7 ha, priskirti augalų (miško) nacionaliniams genetiniams ištekliams ir įrašyti į Europos miško genetinių išteklių duomenų bazę (EUFGIS), šalies Augalų nacionalinių genetinių išteklių informacinę sistemą ir Genetinių miško medžių išteklių informacinę sistemą. Jų paskirtis – išsaugoti ir atkurti paprastosios pušies ir paprastosios eglės populiacijų genetinę įvairovę kintančios aplinkos sąlygomis ir panaudoti jų genetinius išteklius mokslo, ekologiniams ir ekonominiams tikslams. Šių genetinių draustinių medynai reprezentuoja unikalias Nemuno slėnio Punios šilo pušies ir eglės populiacijas, kurios susiformavo ir adaptavosi specifinių vietinių ekologinių veiksnių poveikyje ir negali būti keičiamos kitų rūšių ar nevietinės kilmės populiacijomis

3.2.1. Miškininkystės priemonių taikymas Punios šilo pušies ir Punios šilo eglės genetiniuose draustiniuose.

Punios šilo pušies ir Punios šilo eglės genetiniai draustiniai yra ypač jautrioje gamtiniu požiūriu teritorijoje, todėl jų tvarkymui ir genetinių išteklių išsaugojimui turi būti taikomi genetinių miško medžių išteklių tvaraus dinaminio išsaugojimo metodai jų natūraliose buveinėse, vadovaujantis Europos miško genetinių išteklių programos (EUFORGEN) parengtomis paprastosios pušies ir paprastosios eglės genetinių išteklių išsaugojimo strategijomis ir rekomendacijomis. Naudojamos kuo mažiau pažeidžiančios natūralią miško ekosistemą miškininkystės priemonės ir technologijos, kurios projektuojamos ne miško sklypo, bet viso genetinio draustinio mastu. Siekiant savaiminio saugomos rūšies atsikūrimo ar išvengti kitų rūšių kaitos, genetinės įvairovės sumažėjimo, medžių žūties dėl aplinkos veiksnių, ligų ir miško kenkėjų poveikio, gali būti vykdomi būtinieji sanitariniai, ugdomieji ir specialieji miško kirtimai, šalinamas trakas, purenamas dirvožemis ir kt. Vykdam specialiuosius kirtimus paliekami seni kitų rūšių medžiai ir jų grupės (ypač ąžuolai,

kitos retos medžių rūšys), natūraliai susiformavusios mažos pelkutės ir pan., pušynuose išsaugomi ornitochoriniai medžiai ir krūmai. Sausuolių ir uoksinių medžių kiekis paliekamas atsižvelgiant į už Regioninio parko apsaugą atsakingų specialistų rekomendacijas. Negyva mediena turi būti saugoma kuo natūralesniame būvyje, išskyrus pavojingų liemenų kenkėjų šviežiai užpultas žalias egles, vėjavartas ir vėjolaužas. Punios šilo pušies ir Punios šilo eglės genetiniuose draustiniuose būtina kitų medžių rūšių medynų ar jų grupių priemaiša jų stabilumui ir bioįvairovei juose užtikrinti.

Draustinių medynams derant (derėjimo balas – ne mažesnis kaip 3) galima kirsti pavienius medžius atrankiniu būdu sėklų ruošai. Genetiniuose draustiniuose prioritetas teikiamas savaiminiam miško žėlimui, medynų derliaus metais (kai derėjimo balas – ne mažesnis kaip 3) taikant žėlimą skatinančias priemones. Jei medynai nedera ir savaiminis žėlimas nevyksta, genetiniai draustiniai turi būti atkuriami per nustatytus terminus jų dauginamąja medžiaga. Esant ypatingai didelei kanopinių žvėrių gausai, žėlinius ar želdinius būtina aptverti ar taikyti individualią medelių apsaugą.

Projektuojant specialiuosius kirtimus Punios šilo eglės genetiniame draustinyje, pirmenybė teikiama neplyniesiems kirtimams - atrankiniams grupiniams ir atvejiniams grupiniams kirtimo būdams, iškertant 0,1–0,3 ha plote visus ar dalį medžių virš natūraliai atsiradusio perspektyvaus pomiškio arba vietose, kur nėra pomiškio. Vykdamas specialiuosius kirtimus bendras pirmuoju atveju iškirstų grupių plotas neturi viršyti 30 proc. numatyto atkurti ploto. Kai prieš tai iškirstose grupėse tolygiai augantys želdiniai ar žėliniai pasiekia apie 2 m aukštį, plotai didinami. Atkurti numatytuose plotuose specialiaisiais miško kirtimais atvejiniu grupiniu ir atrankiniu grupiniu būdu medynai iškertami per ne ilgesnį kaip 20 metų laikotarpį. Įvertinus specialiųjų kirtimų būdą ir jų trukmę (iki 20 metų), 2021–2030 m. Punios šilo eglės genetiniame draustinyje specialieji kirtimai gali būti suprojektuoti ir pradėti įgyvendinti ne didesniame kaip 8-10 ha plote (apie 20 proc. nuo bendro draustinio ploto).

Projektuojant specialiuosius kirtimus Punios šilo pušies genetiniame draustinyje, atsižvelgiama į pušies šviesamėgiškumą. Specialiaisiais kirtimais kertamos ne didesnės kaip 0,7– 1,0 ha ploto siauros (apie 50 m pločio, kai tikimasi savaiminio žėlimo) arba bet kokios konfigūracijos biržės (kai želdinama). Biržėse paliekami tik bioįvairovei svarbūs medžiai, krūmai ar jų grupės. Siekiant skatinti pušies žėlimą, biržėse dirva ruošiama medžių derliaus metais (derėjimas įvertintas ne mažiau kaip 3 balais) rudenį, purenant paviršinį dirvos sluoksnį. Įvertinus specialiųjų kirtimų būdą ir jo trukmę, 2021–2030 m. Punios šilo pušies genetiniame draustinyje specialieji kirtimai gali būti suprojektuoti ir pradėti įgyvendinti apie 10 ha plote (4–5 proc. nuo bendro draustinio ploto). Minėto intensyvumo laikytis ir ateinančius dešimtmečius.

Punios šilo pušies ir Punios šilo eglės genetinių draustinių tvarkymo priemonės derinamos su už Regioninio parko apsaugą atsakinga institucija.

3.3. Teritorijos pritaikymas pažintiniam turizmui ir ekologiniam švietimui

Punios šilui, svarbiausioms jo vertybėms pažinti, jas lankyti kuriama pažintinio turizmo infrastruktūra: pažintiniai takai (Punios šilo pažintinis takas, Punios šilo ažuolų takas, dviračių pėsčiųjų trasa), įrengiama reikiama pažintinio turizmo infrastruktūra ir lauko informacinė sistema: atokvėpio ir apžvalgos (Panemunininkų skardžio, Punios piliakalnio) vietos, automobilių stovėjimo vietos, informaciniai stendai, ženklai, užrašai.

Nemuno upės pakrantėse įrengiamos trys vandens turistų atokvėpio vietos – dvi kairiajame Nemuno krante ties Padaglės ir Strazdinės kaimais ir viena – dešiniajame krante ties Vaitiškių kaimu. Pažintinio turizmo tikslais, sujungiant Punios kaimą ir Punios šilą vandens keliu, Starzdinės kaime įrengiama pontoninė (plaukiojanti) prieplauka.

Valstybės įmonės Valstybinių miškų urėdijos pastatas Punios šile, Padaglės vs. gali būti pritaikomas gamtos centrai įrengti ir/ar edukacinei veiklai vystyti.

Pažintinio turizmo infrastruktūra, pažymėta Planavimo schemeje, tikslinama rengiant techninius projektus.

Punios šilo gamtiniame rezervate ribojamas įvažiavimas transporto priemonėmis bei vaikščiojimas. Punios šilo gamtinio rezervato lankymo tvarka nustatoma Regioninio parko nuostatuose:

- *Uogavimas, grybavimas.* Panemuninkų, Margaravos, Jovaišonių, Mikutiškių, Dubenkos, Taukotiškių, Dubių, Junonių, Dubėnų, Kriaunių, Praniūnų, Rumbonių, Navickų, Žaunieriškių, Butkūnų, Paplanskų, Vytautiškių, Raudonikių, Genių, Punios kaimų gyventojai turi teisę uogauti ir grybauti gamtinio rezervato reguliuojamos apsaugos zonoje;
- *Žvejyba.* 1 punkte išvardytų kaimų gyventojai gali žvejoti Nemune nuo upės pakrantės, esančios Punios šilo gamtinio rezervato reguliuojamos apsaugos zonoje.
- *Edukacija.* Už Regioninio parko apsaugą atsakinga institucija Punios šilo gamtiniame rezervate mokomaisiais tikslais organizuoja specialius mokomuosius žygius, gamtos pamokas.
- *Patekimas į kaimo turizmo sodybą.* Į sodybą, esančią Stražiškių kaime, Nemuno pakrantėje, galima patekti pėsčiomis ar transporto priemone keliu, kertančiu Punios šilą (Muravjovo linija), ir nuo jos link sodybos einančiu keliu.

4. Pasiūlymai miškų priskyrimui miškų grupėms ir pogrupiams

Pasiūlymai planuojamoje teritorijoje esančių miškų priskyrimui miškų grupėms ir pogrupiams parengti vadovaujantis Miškų priskyrimo miškų grupėms tvarkos aprašu bei Miškų priskyrimo miškų grupėms normatyvais bei atsižvelgiant į planuojamos teritorijos dalių priskyrimą Regioninio parko funkcinio prioriteto ir kraštovaizdžio tvarkymo (KTZ) zonoms.

Konservacinio funkcinio prioriteto zonoje esančio Punios šilo gamtinio rezervato griežtos (**KMn KTZ**) ir reguliuojamos (**KMr KTZ**) apsaugos kraštovaizdžio tvarkymo zonų miškus siūloma priskirti I grupei – Rezervatiniams miškams.

Ūkininkavimo tikslas I grupės miškuose – sudaryti sąlygas miškams natūraliai augti. Miško kirtimai, išskyrus Saugomų teritorijų įstatyme numatytus atvejus, draudžiami.

Punios šilo kraštovaizdžio draustinio ir Punios šilo eglės bei Punios šilo pušies genetinių draustinių konservacinio funkcinio prioriteto zonoje (Mek KTZ) ir gamtos ir kultūros paveldo objektų teritorijose (KOr KTZ) esančius miškus siūloma priskirti II A miškų grupei – Specialios paskirties ekosistemų apsaugos miškams.

Miškų pogrupis – **draustinių miškai.**

Ūkininkavimo tikslas II A grupės miškuose – išsaugoti arba atkurti miško ekosistemas ar atskirus jų komponentus, taip pat genetinius išteklius. Šios miškų grupės medynuose draudžiami plynieji pagrindiniai miško kirtimai, o gamtinės brandos nepasiekusiuose medynuose draudžiami atvejiniai pagrindiniai miško kirtimai. Galimi kraštovaizdžio formavimo kirtimai ar specialieji biologinės įvairovės palaikymo kirtimai. Punios šilo pušies ir Punios šilo eglės genetiniai draustiniai tvarkomi pagal Regioninio parko planavimo schemoje nustatytus reikalavimus.

Siekiami išsaugoti gamtos vertybių ir nekilnojamojo kultūros paveldo objektų vertingąsias savybes nuo galimos neigiamos veiklos tose teritorijose poveikio, gamtos ir kultūros paveldo objektų artimą aplinką, gamtos vertybių ir kraštovaizdžio stabilumą, užtikrinti genetinių draustinių apsaugą, išsaugoti genetinės medžiagos išteklius, palaikyti miškus tokios būklės, kad jie galėtų atlikti šią funkciją.

Ekologinės apsaugos funkcinio prioriteto zonose esančius miškus (**MAs, ŽAs KTZ**) – siūloma priskirti III grupei – Apsauginiams miškams.

Ūkininkavimo tikslas III grupės miškuose – formuoti medynus, galinčius atlikti dirvožemio, oro, vandens, žmogaus gyvenamosios aplinkos, gamtos ir kultūros paveldo objektų ir jų artimiausios aplinkos apsaugos funkcijas.

Miškų pogrupis – **Apsaugos zonų miškai (MAs, ŽAs KTZ).**

Siekama mažinti neigiamą žmogaus veiklos ir infrastruktūros objektų poveikį Punios šilo gamtinio rezervato aplinkai, užtikrinti gamtos ir kultūros vertybių aplinkos bei kraštovaizdžio stabilumą.

Siūlomos miškų grupės Punios šilo miško paskirties žemėje pateikiamos 4 lentelėje. Siūlymai dėl miško grupių pokyčio pateikiami 2 - amė priede Miško grupių pokyčio lentelė.

4 lentelė. Siūlomos miškų grupės ir pogrupiai

Miškų grupė	Miškų pogrupis	Kraštovaizdžio tvarkymo zona	KTZ indeksas	Plotas, ha
I Rezervatiniai miškai		Griežtos apsaugos	KMn	666,07
		Reguliuojamos apsaugos	KMr	1537,27
Iš viso I grupės:				2203,34
II A Specialios paskirties ekosistemų apsaugos miškai	Draustinių miškai	Ekosistemų apsaugos miškai ir pelkės, Gamtos ir kultūros paveldo objektų teritorijos	MEk, KOr	158,57
	Draustinių miškai	Specializuoto apsauginio ūkininkavimo	MEk	278,97
Iš viso II grupės:				437,54
III Apsauginiai miškai	Apsaugos zonų miškai	Specializuoto apsauginio ūkininkavimo bei gamtos ir kultūros paveldo objektų teritorijų	MAs, ŽAs	19,10
Iš viso III grupės:				19,10
Iš viso:				2659,98

5. Žemės sklypų paskirties keitimas

Planavimo schemos sprendiniai numato Nekilnojamojo turto registre įregistruotų dviejų valstybinės reikšmės miškų žemės sklypų pertvarkymą bei pagrindinės žemės naudojimo paskirties ir būdo keitimą. Naujai suformuotiems Planavimo schemoje genetinių draustinių žemės sklypams turi būti nustatyta miškų ūkio žemės naudojimo paskirtis su apsauginių miškų naudojimo būdu. Valstybinės reikšmės miškų plotuose pertvarkomuose į Punios šilo gamtinį rezervatą turi būti nustatoma konservacinė žemės naudojimo paskirtis. Planuojamą gamtinį rezervatą kertančiam vietinės reikšmės vidaus kelio ir privažiavimo į sodybą Stražiškių kaime žemės sklypui turi būti nustatyta kitos paskirties žemės susisiekimo ir inžinerinių tinklų koridorių teritorijų naudojimo būdas (5 lentelė).

5 lentelė. Žemės naudojimo paskirties ir būdo nustatymas ir/ar keitimas

Sklypas	Esama žemės sklypų paskirtis, naudojimo būdas	Žemės sklypų paskirtis, naudojimo būdas pagal koreguojamą planavimo schemą
Sklypo unikalus Nr.4400-1638-5970 (rezervato vakarinė dalis)	Miškų ūkio paskirties žemė Ūkinų miškų sklypai	Konservacinės paskirties žemė Gamtinių rezervatų žemės sklypai
Sklypo unikalus Nr.4400-1638-6299 (rezervato rytinė dalis)	Miškų ūkio paskirties žemė Ūkinų miškų sklypai	Konservacinės paskirties žemė Gamtinių rezervatų žemės sklypai
Miško žemės sklypas	Miškų ūkio paskirties žemė	Miškų ūkio paskirties žemė

(Punios šilo pušies genetinis draustinis I)	Ūkinių miškų sklypai	Apsauginių miškų sklypai
Miško žemės sklypas (Punios šilo eglės genetinis draustinis)	Miškų ūkio paskirties žemė Ūkinių miškų sklypai	Miškų ūkio paskirties žemė Apsauginių miškų sklypai
Miško žemės sklypas (Punios šilo pušies genetinis draustinis II)	Miškų ūkio paskirties žemė Ūkinių miškų sklypai	Miškų ūkio paskirties žemė Apsauginių miškų sklypai
Vietinės reikšmės vidaus kelias ir privažiavimas į Stražiškių k. sodybą	Sklypas nesuformuotas	Kitos paskirties žemė Susisiekimo ir inžinerinių tinklų koridorių teritorijos
Kiti valstybinės reikšmės miško žemės sklypai	Miškų ūkio paskirties žemė Ūkinių miškų sklypai	Miškų ūkio paskirties žemė Apsauginių miškų sklypai

Žemės ir miško sklypų formavimą ir pertvarkymą atlieka žemės savininkai ir valdytojai, valdantys patikėjimo teise, vadovaudamiesi žemės sklypų formavimą ir pertvarkymą reglamentuojančiais teisės aktais.

6. Specialiųjų žemės naudojimo sąlygų nustatymas

6.1. Saugomai teritorijai taikomos specialiosios žemės naudojimo sąlygos

Patvirtinus koreguojamą Planavimo schemą, Nekilnojamojo turto registre įregistruotam žemės sklypui (ar jo daliai) turi būti taikomos papildomos specialiosios žemės naudojimo sąlygos arba panaikinamos anksčiau sklypui taikytos sąlygos.

Vadovaujantis Specialiųjų žemės ir miško naudojimo sąlygų įrašų keitimo Nekilnojamojo turto kadastrė ir Nekilnojamojo turto registre aprašu, koreguojamoje Regioninio parko teritorijoje atliekami specialiųjų žemės ir miško naudojimo sąlygų įrašų keitimai Nekilnojamojo turto kadastrė ir Nekilnojamojo turto registre nurodomi 6 ir 7 lentelėse. Lentelėse pateikiami įrašai atitinka Nekilnojamojo turto kadastrė ir Nekilnojamojo turto registro įrašus nuo 2020 m. sausio 2 d. apie teritorijas, kuriose taikomos specialiosios žemės naudojimo sąlygos pagal Lietuvos Respublikos specialiųjų žemės naudojimo sąlygų įstatymą (toliau – SŽNS įstatymas).

Lentelėse pateikiami specialiųjų žemės naudojimo sąlygų pakeitimai susiję tik su saugomos teritorijos apsaugos statusu pakeitimu ir kitų institucijų nustatytų specialiųjų žemės naudojimo sąlygų nekeičia.

6 lentelė. Suformuotų ir įregistruotų žemės sklypų specialiųjų žemės naudojimo sąlygų įrašų keitimai

Sklypo duomenys	Nekilnojamojo turto kadastrė ir Nekilnojamojo turto registro sklype esami įrašai apie specialiąsias žemės naudojimo sąlygas pagal Lietuvos Respublikos Vyriausybės 1992-05-12 nutarimą Nr. 343 „Dėl specialiųjų žemės ir miško naudojimo sąlygų patvirtinimo“	Taikomi įrašai pagal Regioninio parko koreguojamą planavimo schemą ir SŽNS įstatymą
Sklypo unikalus Nr. <u>4400-0366-7514</u>	XXXIV. Nacionaliniai ir regioniniai parkai	Valstybinių parkų ar valstybinių draustinių buferinės apsaugos zonos (V skyrius, 24 skirsnis)

plotas 0,5476 ha Panemuninkų k.		
Sklypo unikalus Nr. <u>4400-1638-5880</u> plotas 1,1868 ha Panemuninkų k.	XXXIV. Nacionaliniai ir regioniniai parkai	Valstybinių parkų ar valstybinių draustinių buferinės apsaugos zonos (V skyrius, 24 skirsnis)
Sklypo unikalus Nr. <u>4400-1638-5858</u> plotas 0,0633 ha Padaglės k.	XXXIV. Nacionaliniai ir regioniniai parkai XLV. Botaniniai zoologiniai draustiniai	Valstybiniai parkai (V skyrius, 23 skirsnis)
Sklypo unikalus Nr. <u>3348-0004-0001</u> plotas 1,0542 ha Stražiškių k.	XLI. Botaniniai draustiniai XXXIV. Nacionaliniai ir regioniniai parkai	Valstybiniai parkai (V skyrius, 23 skirsnis)

Pastaba. Nurodytas žemės sklypo plotas sutampa su specialiosios žemės naudojimo sąlygos plotu.

7 lentelė. Pertvarkomų žemės sklypų specialiųjų žemės naudojimo sąlygų įrašų keitimai

Sklypo duomenys	Nustatyti įrašai pagal Specialiųjų žemės naudojimo sąlygų įstatymą	Taikomi įrašai pagal Regioninio parko koreguojamą planavimo schemą
Sklypo unikalus Nr. <u>4400-1638-5970</u> (rezervato vakarinė dalis)	Botaniniai draustiniai (V skyrius 13 skirsnis) Gamtiniai ir kompleksiniai draustiniai (V skyrius, 8 skirsnis) Valstybiniai parkai (V skyrius, 23 skirsnis)	Gamtiniai rezervatai (V skyrius, 5 skirsnis) Valstybiniai parkai (V skyrius, 23 skirsnis)
Sklypo unikalus Nr. <u>4400-1638-6299</u> (rezervato rytinė dalis)	Botaniniai draustiniai (V skyrius 13 skirsnis) Gamtiniai ir kompleksiniai draustiniai (V skyrius, 8 skirsnis) Valstybiniai parkai (V skyrius, 23 skirsnis)	Gamtiniai rezervatai (V skyrius, 5 skirsnis) Valstybiniai parkai (V skyrius, 23 skirsnis)
Naujai formuojami genetinių draustinių sklypai	-	Gamtiniai ir kompleksiniai draustiniai (V skyrius, 8 skirsnis) Genetiniai draustiniai (V skyrius 19 skirsnis) Valstybiniai parkai (V skyrius, 23 skirsnis)
Naujai formuojami kiti valstybinės reikšmės miško žemės sklypai	-	Gamtiniai ir kompleksiniai draustiniai (V skyrius, 8 skirsnis) Genetiniai draustiniai (V skyrius 19 skirsnis) Valstybiniai parkai (V skyrius, 23 skirsnis)

Teritorijų planavimo dokumento organizatorius per vieną mėnesį nuo teritorijų planavimo dokumento ar jo koregavimo patvirtinimo apie tai raštu praneša žemės sklypo savininkui arba valstybinės ar savivaldybės žemės naudotojui, nuroydamas konkrečias taikytinas ar panaikinamas specialiąsias

žemės naudojimo sąlygas, ir Nekilnojamojo turto kadastro ir Nekilnojamojo turto registro įstatymų nustatyta tvarka pateikia Nekilnojamojo turto kadastro ir Nekilnojamojo turto registro tvarkytojui pranešimą, kurio pagrindu jis žemės sklypo registro įrašė padaro atitinkamą žymą apie taikomas ar panaikintas specialiąsias žemės naudojimo sąlygas.

6.2. Kitos specialiosios žemės naudojimo sąlygos

Planuojama teritorija nepatenka į požeminio vandens vandenviečių apsaugos zonas ar išžvalgytus naudingųjų iškasenų telkinius (šaltinis: Lietuvos geologijos tarnyba, Žemės gelmių registras, <https://www.lgt.lt/epaslaugos/index.xhtml>).

Nemuno upei bei kitiems paviršinio vandens telkiniams 2018-01-01 duomenimis Punios šile nustatytos paviršinio vandens telkinių pakrančių apsaugos juostos ir zonos. Nemuno upei nustatyta 500 m vandens apsaugos zona. Vandens telkinių pakrantės apsaugos juostos nustatomos atsižvelgiant į pakrantės žemės paviršiaus vidutinį nuolydį. Punios šile pakrantės apsaugos juosta Nemuno upei svyruoja nuo 20 iki 110 m, matuojant nuo pakrantės šlaito ar nuo kranto linijos.

Patvirtinus Regioninio parko Planavimo schemos korektūros sprendinius, vadovaujantis Saugomų teritorijų įstatymo 20 straipsniu Punios šilo gamtiniame rezervate paviršinių vandens telkinių apsaugos zonos ir pakrančių apsaugos juostos nenustatomos. Kitose Regioninio parko funkcinio prioriteto zonose paviršinių vandens telkinių pakrančių apsaugos juostos ir apsaugos zonos nustatomos vadovaujantis Paviršinių vandens telkinių apsaugos zonų ir pakrančių apsaugos juostų nustatymo tvarkos aprašu tiek, kiek neprieštarauja Saugomų teritorijų įstatymo 9, 11 ir 13 straipsnių nuostatomis.

6.3. Kompensacijos dėl specialiųjų žemės naudojimo sąlygų taikymo

Vadovaujantis SŽNS įstatymu kompensacijos dėl specialiųjų žemės naudojimo sąlygų taikymo apskaičiuojamos ir išmokamos Vyriausybės nustatyta tvarka vadovaujantis šio įstatymo 13 straipsnio 4 dalimi. Patvirtinus Planavimo schemos korektūrą, valstybinės reikšmės miškų žemės sklypams priskirtiems Punios gamtiniam rezervatui būtų nustatytos naujos specialiosios žemės naudojimo sąlygos ribojančios ūkinę veiklą – Gamtiniai rezervatai (SŽNS įstatymo V skyrius, 5 skirsnis) (žiūr. 6, 7 lenteles).

Kompensacijos už nustatytus veiklos apribojimus ar draudžiamą vykdyti veiklą apskaičiuojamos ir mokamos privataus miško savininkams, kurių valdose steigiama nauja teritorija ar keičiamas esamos saugomos teritorijos statusas vadovaujantis LR Vyriausybės 2004 m. gruodžio 3 d. nutarimu Nr. 1578. Punios gamtiniame rezervate miškus patikėjimo teise valdo valstybės įmonė Valstybinių miškų urėdija, miškai priskirti valstybinės reikšmės miškams. Privačių miško valdų nėra, todėl kompensacijos už nustatytas veiklos apribojimus neskaičiuojamos.

Privačios žemės sklypams nauji, griežtesni veiklos apribojimai nenustatomi (žiūr. 6 lentelę), kompensacijos neskaičiuojamos.



LIETUVOS RESPUBLIKOS VYRIAUSYBĖ

NUTARIMAS

DĖL LIETUVOS RESPUBLIKOS VYRIAUSYBĖS 2015 M. VASARIO 18 D. NUTARIMO NR. 186 „DĖL NEMUNO KILPŲ REGIONINIO PARKO PLANAVIMO SCHEMOS (RIBŲ IR TVARKYMO PLANŲ) PATVIRTINIMO“ PAKEITIMO

2021 m.

d. Nr.

Vilnius

Vadovaudamasi Lietuvos Respublikos saugomų teritorijų įstatymo 23 straipsnio 1 dalimi ir Lietuvos Respublikos teritorijų planavimo įstatymo 7 straipsnio 2 dalies 4 punktu, Lietuvos Respublikos Vyriausybė **n u t a r i a** :

1. Pakeisti Nemuno kilpų regioninio parko planavimo schemą, kurią sudaro Nemuno kilpų regioninio parko ir jo zonų bei buferinės apsaugos zonos ribų bei tvarkymo planų grafinės dalys (brėžiniai) ir aiškinamojo rašto pagrindiniai teiginiai, patvirtintą Lietuvos Respublikos Vyriausybės 2015 m. vasario 18 d. nutarimu Nr. 186 „Dėl Nemuno kilpų regioninio parko planavimo schemos (ribų ir tvarkymo planų) patvirtinimo“.

Ministras Pirmininkas

Aplinkos ministras

NEMUNO KILPŲ REGIONINIO PARKO PLANAVIMO SCHEMOS AIŠKINAMOJO RAŠTO PAGRINDINIAI TEIGINIAI

I SKYRIUS BENDROSIOS NUOSTATOS

1. Nemuno kilpų regioninio parko (toliau – Regioninis parkas) planavimo schemą sudaro Regioninio parko ir jo zonų bei buferinės apsaugos zonos ribų plano (toliau – Ribų planas) bei tvarkymo plano (toliau – Tvarkymo planas) grafinės dalys (brėžiniai) ir aiškinamojo rašto pagrindiniai teiginiai.

2. Ribų plano tikslai – nustatyti:

- 2.1. Regioninio parko ir jo buferinės apsaugos zonos ribas;
- 2.2. Regioninio parko funkcinio prioriteto zonų ribas;
- 2.3. Regioninio parko konservacinio funkcinio prioriteto zonų tikslus.

3. Tvarkymo plano tikslai – nustatyti:

- 3.1. kraštovaizdžio tvarkymo zonas ir jų reglamentus;
- 3.2. gamtos apsaugos kryptis ir priemonės;
- 3.3. kultūros paveldo apsaugos kryptis ir priemonės;
- 3.4. rekreacinės plėtros kryptis ir priemonės;
- 3.5. gyvenamųjų vietovių, užstatytų teritorijų bei infrastruktūros plėtros kryptis ir tvarkymo priemonės.

II SKYRIUS TERITORIJOS FUNKCINIS ZONAVIMAS

4. Regioniniame parke pagal jam keliamus reikalavimus, gamtos ir kultūros vertybių pobūdį, rekreacinio bei ūkinio naudojimo galimybes ir gyvenviečių tinklo ypatumus nustatomos šios funkcinio prioriteto zonos (Ribų plano brėžinys):

4.1. konservacinio prioriteto zona, kurią sudaro: Punios šilo gamtinis rezervatas, Prienu šilo, Punios, **Punios šilo**, Verknės, Kalvių, Naravų kaimo, Siponių kaimo ir Nemajūnų kraštovaizdžio draustiniai, **Punios šilo pušies ir Punios šilo eglės genetiniai draustiniai**, ~~Punios šilo botaninis-zoologinis draustinis~~, Drubengio ir Degsnės botaniniai draustiniai, Didžiųjų Nemuno kilpų, Ošvenčios ir Vizdijos hidrografiniai draustiniai, Škėvonių ir Daukantų geomorfologiniai draustiniai, Tartoko telmologinis draustinis, Pelekonių archeologinis draustinis ir Birštono urbanistinis draustinis. Jų tikslai yra šie:

4.1.1. Punios šilo gamtinio rezervato – išsaugoti pirmųjų Lietuvos girių bruožus išlaikiusį unikalų Punios šilo gamtinį kraštovaizdį su sengirei būdingomis ir gausiai aptinkamomis,

įvairiomis saugomomis gyvūnų, augalų bei grybų rūšimis ir jų natūraliomis buveinėmis. **Saugoma: Europos bendrijos svarbos natūralios buveinės 6530 Miškapievės, 9070 Medžiais apaugusios ganyklos, 9010 Vakarų taiga, 9020 Plačialapių ir mišrūs miškai, 9050 Žolių turtingi eglynai, 9080 Pelkėti lapuočių miškai, 9160 Skroblynai, 9180 Griovų ir šlaitų miškai, 91D0 Pelkiniai miškai, 7140 Tarpinės pelkės ir liūnai, 7160 Nekalkingi šaltiniai ir šaltiniuotos pelkės, 91E0 Aliuviniai miškai, 6270 Rūšių turtingi smilgynai, 6430 Eutrofiniai aukštieji žolynai; Europos bendrijos svarbos rūšys - žalioji dvyndantė, plačialapė klumpaitė, šneiderio kirmvabalis, purpurinis plokščiavabalis, niūriaspalvis auksavabalis, manerheimo grybinukas, raudonpilvė kūmutė, skiauterėtasis tritonas, europinis plačiaausis; Lietuvos saugomos rūšys - ažuolinis pintenis, ažuolinė baktrospora, skėtrioji briedragė, didysis asiūklis, plačioji platužė, skylėtoji menegacija, ažuolinė kepena, krokinis minkštenis, tarpinis ir tuščiaviduris rūteniai, svogūninė kartenė, didysis skydvabalis; labai gausias populiacijas rezervate turinčios retos rūšys – karpotoji kempė, skaisčioji raudonpintelė; medžiai – gamtos paminklai; Punios šilo archeologinės vertybės.**

4.1.2. Prienų šilo kraštovaizdžio draustinio – išsaugoti miškingo zandrinio kraštovaizdžio etaloną su išlikusiais sengirės fragmentais, natūraliu Vadės upeliu, Revuonos ištakų pelkiniu kompleksu, saugomų augalų rūšių, ypač lieknojo švylio, šakotosios ratainytės ir žvilgančiosios riestūnės, augavietėmis;

4.1.3. Punios kraštovaizdžio draustinio – išsaugoti išraiškingą stačių miškingų Nemuno ir Pūnelės šlaitų kraštovaizdį su vienu žymiausių bei didžiausių Lietuvoje Punios piliakalnių ir Punios bažnyčios architektūriniu kompleksu;

4.1.4. Verknės kraštovaizdžio draustinio – išsaugoti raiškų Verknės žemupio slėnio kraštovaizdį su sudėtinga hidrografine struktūra, piliakalniais, atodangomis ir eroziniais cirkais;

4.1.5. Kalvių kraštovaizdžio draustinio – išsaugoti miškingą geomorfologiniu požiūriu vertingo Kalvių erozinio atragio kraštovaizdį su etaloningomis sausų šlaitų bei pamiškių bendrijomis;

4.1.6. Naravų kaimo kraštovaizdžio draustinio – išsaugoti vaizdingą Naravų kilpos kraštovaizdį su unikaliais tris istorinius laikotarpius atspindinčiais Naravų kaimo užstatymo ir žemėvaldos struktūra, archeologines bei memorialines vertybes;

4.1.7. Siponių kaimo kraštovaizdžio draustinio – išsaugoti raiškaus agrarinio slėnio kraštovaizdį, išlaikiusį bendrąją istoriškai vertingą valakinės statybos struktūrą su tradicine Siponių bei Šaltinėnų kaimų architektūra ir vertingas stačių Nemuno šlaitų natūralias buveines;

4.1.8. Nemajūnų kraštovaizdžio draustinio – išsaugoti valakinę Nemajūnų kaimo užstatymo struktūrą, archeologines, architektūrines ir memorialines vertybes;

4.1.9. ~~Punios šilo botaninio zoologinio draustinio – išsaugoti etaloningas Punios šilo natūralias buveines su sengirių tipo medynais, medžiais – gamtos paminklais, saugomas gyvūnų, augalų bei grybų rūšis, ypač ažuolinį pintenį, ažuolinę baktrosporą, skėtrioją briedragę, didįjį asiūklį ir labai gausias populiacijas draustinyje turinčias rūšis – plačiąją platužę, skylėtąją menegaciją, ažuolinę kepeną, krokinį minkštenį, karpotąją kempę, skaisčiąją raudonpintelę, tarpinį ir tuščiavidurį rūtenius, svogūninę kartenę, didįjį skydvabalį, niūriaspalvį auksavabalį, Punios šilo paprastosios pušies ir Punios šilo paprastosios eglės genetinius medynus, archeologines vertybes Punios šilo pušies ir Punios šilo eglės genetinių draustinių – išsaugoti Nemuno slėnyje susiformavusį Punios šilo unikalų pušies ir eglės genofondą, kuris yra savitas šiai aplinkai ir~~

negali būti keičiamas kitais medynais, išsaugoti Europos bendrijos svarbos natūralias buveines, saugomas gyvūnų, augalų bei grybų rūšis, užtikrinti palankią jų apsaugos būklę;

4.1.10. Drubengio botaninio draustinio – išsaugoti šaltiniuoto Drubengio upelio gilų slėnį su saugomų augalų, gyvūnų ir grybų rūšių, ypač baltakraštės artonijos, skylėtosios menegacijos, blyškiosios džioveklės, natūraliomis buveinėmis;

4.1.11. Degsnės botaninio draustinio – išsaugoti unikalų introdukuotą, pasiekusį brandą itin didelio našumo Degsnės maumedyną ir Degsnės miško europinio maumedžio genetinį medyną;

4.1.12. Didžiųjų Nemuno kilpų hidrografinio draustinio – išsaugoti visoje ledyninio reljefo paplitimo zonoje unikalaus pobūdžio ir masto Didžiųjų Nemuno kilpų (Punios, Balbieriškio, Prienų ir Birštono) hidrografinę struktūrą;

4.1.13. Ošvenčios hidrografinio draustinio – išsaugoti originalios dvejopos hidrografinės struktūros Ošvenčios upelį su raiškia erozine pragauža;

4.1.14. Vizdijos hidrografinio draustinio – išsaugoti natūralų Vizdijos upelį ir jo slėnį;

4.1.15. Škėvonių geomorfologinio draustinio – išsaugoti unikalų slėninės erozijos darinį – Škėvonių gūbrį bei jo aplinką ir raiškų erozinį Birštono atragį;

4.1.16. Daukantų geomorfologinio draustinio – išsaugoti geomorfologiniu požiūriu unikalų erozinį Nibrių atragį, raiškį erozinę Daukantų dubumą, stačiašlaitį Jieznelės upelio slėnį ir griovų bei raguvų suraižytus pagrindinius Nemuno slėnio šlaitus;

4.1.17. Tartoko telmologinio draustinio – išsaugoti natūralią šarmingą žemapelkę;

4.1.18. Pelekonių archeologinio draustinio – išsaugoti archeologinių vertybių – Pelekonių piliakalnių kompleksą ir jo aplinką;

4.1.19. Birštono urbanistinio draustinio – išsaugoti būdingą mažo kurortinio miestelio istorinę dalį, jos urbanistinę (planinę, erdvinę, tūrinę) struktūrą su senųjų vilų pastatais ir kitais istoriniais statiniais, šių statinių tradicinę architektūrinę išraišką ir jų aplinką, Birštono Vytauto parką ir piliakalnį su gyvenvieta;

4.1.20. Punios šilo kraštovaizdžio draustinio – išsaugoti išraiškingą Nemuno stačių krantų miškingą kraštovaizdį, Punios šile esančius valstybės saugomus gamtos paveldo objektus – Panemuninkų skardį, Punios šilo ažuolus (5) bei kultūros paveldo vertybes, taip pat Europos bendrijos svarbos natūralias buveines - 9010 Vakarų taiga, 9160 Skroblynai, 9180 Griovų ir šlaitų miškai, 91E0 Aliuviniai miškai, 9020 Plačialapių ir mišrūs miškai, 6270 Rūšių turtingi smilgynai, 6530 Miškapievės, kitas saugomas gyvūnų, augalų bei grybų rūšis, užtikrinti palankią jų apsaugos būklę.

4.2. ekologinės apsaugos funkcinio prioriteto zoną sudaro Regioninio parko plotai, nepatenkantys į konservacinio, rekreacinio, gyvenamojo ir ūkinio funkcinio prioriteto zonas. Jų tikslas – užtikrinti Regioninio parko rezervatų ir draustinių, saugomų rūšių ir buveinių, gamtos ir kultūros paveldo vertybių bei vandens telkinių apsaugą, sudarant sąlygas išsaugoti bei gerinti ekologinę kraštovaizdžio struktūrą ir tarpti biologinei įvairovei;

4.3. rekreacinio funkcinio prioriteto zona, kurią sudaro: Birštono ir Škėvonių maudyklų, Škėvonių poilsio kompleksų, Naravų ir Pociūnų–Kalvių kempingų, Žvėrinčiaus ir Druskų miško parkų, Pociūnų sportinio rekreacinio komplekso zonos;

- 4.4. ūkinio funkcinio prioriteto zonų grupėje išskirtos:
- 4.4.1. miškų ūkio zona, kurią sudaro Siponių, Puzonių, Naravų, Pelekonių, Vėžionšilio, Degsnės ir Naudžių miškai ar jų dalys;
- 4.4.2. žemės ūkio zona, kurią sudaro Važatkiemio, Daugėliškės, Siponių, Pašvenčio ir Naudžiūnų kaimų agrarinės teritorijos;
- 4.5. kitos paskirties funkcinio prioriteto zonų grupėje išskirtos:
- 4.5.1. gyvenamojo prioriteto zona, kurią sudaro Prienų bei Birštono miestų ir Punios gyvenamosios zonos;
- 4.5.2. pramoninės paskirties prioriteto zona išskirta buvusios sportinės aviacijos gamyklos teritorijoje;
- 4.6. buferinės apsaugos zoną sudaro Prienų, Kernuvės, Benčiakiemio, Ašmintos, Balbieriškio ir Punios arealai.

III SKYRIUS TERITORIJOS TVARKOMASIS ZONAVIMAS

5. Tvarkymo plane pagal Saugomų teritorijų tipinius apsaugos reglamentus, patvirtintus Lietuvos Respublikos Vyriausybės 2004 m. rugpjūčio 19 d. nutarimu Nr. 996 „Dėl Saugomų teritorijų tipinių apsaugos reglamentų patvirtinimo“, nustatomos šios kraštovaizdžio tvarkymo zonos:

- 5.1. konservacinės paskirties žemės kraštovaizdžio tvarkymo zonos:
- 5.1.1. rezervatinių miškų kraštovaizdžio tvarkymo zonų grupėje – griežtos apsaugos rezervatinių miškų (KMn) **ir reguliuojamos apsaugos rezervatinių miškų (KMr)**;
- 5.1.2. gamtos ir kultūros paveldo objektų teritorijų kraštovaizdžio tvarkymo zonų grupėje – reguliuojamos apsaugos (KOr);
- 5.2. miškų ūkio paskirties žemės kraštovaizdžio tvarkymo zonos:
- 5.2.1. ekosistemų apsaugos miškų kraštovaizdžio tvarkymo zonų grupėje – išsaugančio (konservacinio) ūkininkavimo miškų (MEk) ir (M(P)Ek) (pelkėse);
- 5.2.2. rekreacinių miškų kraštovaizdžio tvarkymo zonų grupėje – ekstensyvaus pritaikymo (miško parkų) (MRe) ir intensyvaus pritaikymo (poilsio parkų) (MRi) kraštovaizdžio tvarkymo zonos;
- 5.2.3. apsauginių miškų kraštovaizdžio tvarkymo zonų grupėje – bendrojo apsauginio ūkininkavimo (MAb) ir (M(P)Ab) (pelkėse), specializuoto apsauginio ūkininkavimo (MAAs) ir (M(P)As) (pelkėse) kraštovaizdžio tvarkymo zonos;
- 5.2.4. ūkinių miškų kraštovaizdžio tvarkymo zona (MŪ);
- 5.3. žemės ūkio paskirties žemės kraštovaizdžio tvarkymo zonos:
- 5.3.1. ekosistemas saugančių agrarinių teritorijų kraštovaizdžio tvarkymo zonų grupėje – ekosistemas išsaugančio (konservacinio) ūkininkavimo (ŽEk) kraštovaizdžio tvarkymo zona;
- 5.3.2. rekreacinių agrarinių teritorijų kraštovaizdžio tvarkymo zonų grupėje – ekstensyvaus pritaikymo kraštovaizdžio tvarkymo (ŽRe) ir intensyvaus pritaikymo kraštovaizdžio tvarkymo (ŽRi) zonos;

5.3.3. apsauginių agrarinių teritorijų kraštovaizdžio tvarkymo zonų grupėje – bendrojo apsauginio ūkininkavimo (ŽAb) ir specializuoto apsauginio ūkininkavimo (ŽAs) kraštovaizdžio tvarkymo zonos;

5.4. kitos paskirties žemės kraštovaizdžio tvarkymo zonos:

5.4.1. kultūros paveldo požiūriu vertingų miestų, miestelių, kaimų ar jų dalių kraštovaizdžio tvarkymo zonų grupėje – kraštovaizdžio išsaugančiojo tvarkymo (GEk) ir kraštovaizdžio atnaujinamojo tvarkymo (GEr) zonos;

5.4.2. apsauginių teritorijų miestų, miestelių, kaimų ar jų dalių kraštovaizdžio tvarkymo zonų grupėje – sugriežtinto geoekologinio reguliavimo (GAe) ir sugriežtinto vizualinio reguliavimo (GAi) kraštovaizdžio tvarkymo zonos;

5.4.3. bendrojo tvarkymo miestų, miestelių, kaimų ar jų dalių kraštovaizdžio tvarkymo zonų grupėje – ekstensyvaus tvarkymo (GŪe) kraštovaizdžio tvarkymo zona;

5.4.4. rekreacinės paskirties žemės kraštovaizdžio tvarkymo zonų grupėje – subnatūralios (neurbanizuojamos) rekreacinės aplinkos (NRn) ir urbanizuotos rekreacinės aplinkos (NRu) kraštovaizdžio tvarkymo zonos su pozonėmis:

5.4.4.1. Druskupio rekreacinės plėtros zonoje išskirtos: subnatūralios (neurbanizuojamos) rekreacinės aplinkos (NRn), urbanizuotos rekreacinės aplinkos (NRu), intensyvaus pritaikymo (poilsio parkų) (MRi) ir rekreacinių vandenų ekstensyvaus rekreacinio pritaikymo (VRe) kraštovaizdžio tvarkymo zonos:

5.4.4.1.1. NRu1 – skirta vienbučių ir dvibučių gyvenamųjų namų, vaikų sanatorijų, pensinio amžiaus žmonių pensionatų ir kitų specializuotų sveikatingumo įstaigų pastatų statybai. Pastatai turi būti skirtingo aukščio, vyraujantis pastatų aukštis – 9 metrai, architektūros dominančių – iki 15 metrų. Galimas zonos užstatymo tankis – iki 30 procentų;

5.4.4.1.2. NRu2 – išskirta tarp technogeninės kelio Vilnius–Prienai zonos ir Druskupio poilsio parko (MRi). Joje veikla vykdoma laikantis mineralinio vandens vandenvietės sanitarinės apsaugos zonos reikalavimų. Siūloma statyti pramogų ir sveikatingumo centrą. Galima tik rekreacinių pastatų su komercinėmis paslaugomis statyba (pastatų aukštis – ne daugiau kaip 9 metrai). Zonos užstatymo tankis – iki 50 procentų. Inžinerinės infrastruktūros objektai turi būti apželdinami apsauginių želdynų grupėmis;

5.4.4.1.3. NRu3 – teritorija, skirta komercinių objektų statybai. Pastatų aukštis – ne daugiau kaip 9 metrai. Zonos užstatymo tankis – iki 50 procentų;

5.4.4.1.4. NRu4 – intensyvaus užstatymo teritorija, skirta rekreacinių, pramoginių, komercinių objektų, taip pat vienbučių ir dvibučių gyvenamųjų namų statybai. Pastatai turi būti skirtingo aukščio, vyraujantis pastatų aukštis – 9 metrai, architektūros dominančių – iki 15 metrų. Zonos užstatymo tankis – iki 30 procentų;

5.4.4.1.5. ekstensyvaus rekreacinio pritaikymo (VRe) kraštovaizdžio tvarkymo zonoje kuriamas hidroparkas, ugdomi bendro naudojimo želdynai, atkuriamas Druskupio upelio vaga;

5.4.4.2. Birštono kalnų slidinėjimo rekreacinėje zonoje išskirtoje subnatūralios (neurbanizuojamos) rekreacinės aplinkos (NRn) kraštovaizdžio tvarkymo zonoje ugdomi bendro

naudojimo želdynai, kuriama minimali rekreacinė infrastruktūra, įrengiamos kalnų slidinėjimo trasos su keltuvais, paslaugų centras;

5.4.5. eksploatacinės (gavybinės) paskirties žemės kraštovaizdžio tvarkymo zonų grupėje – subnatūralios (neurbanizuotos) aplinkos (NLn) kraštovaizdžio tvarkymo zona;

5.4.6. pramoninės-komunalinės paskirties žemės kraštovaizdžio tvarkymo zonų grupėje – ekstensyviai technogenizuotos aplinkos pramoninių-komunalinių sklypų (NFn) ir intensyviai technogenizuotos aplinkos (NFu) kraštovaizdžio tvarkymo zonos;

5.4.7. komunikacinės-inžinerinės paskirties žemės kraštovaizdžio tvarkymo zonų grupėje – ekstensyviai technogenizuotos aplinkos (NTn);

5.5. vandens ūkio paskirties žemės kraštovaizdžio tvarkymo zonos:

5.5.1. ekosistemas saugančių vandenų kraštovaizdžio tvarkymo zonų grupėje – išsaugančio ūkininkavimo (VEk) kraštovaizdžio tvarkymo zona;

5.5.2. rekreacinių vandenų kraštovaizdžio tvarkymo zonų grupėje – ekstensyvaus rekreacinio pritaikymo (VRe) kraštovaizdžio tvarkymo zona.

IV SKYRIUS GAMOS APSAUGOS KRYPTYS IR PRIEMONĖS

6. Pagrindinės gamtos apsaugos kryptys yra:

6.1. išsaugoti vertingas gamtines teritorijas ir objektus;

6.2. išlaikyti Didžiųjų Nemuno kilpų gamtinės ekosistemos stabilumą, formuojant gamtinį karkasą;

6.3. išsaugoti biologinę įvairovę ir tradicinį kraštovaizdį;

6.4. atkurti pažeistus gamtinius kompleksus ir kraštovaizdžio fragmentus.

7. Vertingiausi gamtiniai kompleksai Regioniniame parke saugomi rezervatuose, gamtiniuose ir kompleksiniuose draustiniuose – Regioninio parko konservacinės paskirties funkcinio prioriteto zonose.

8. Vietovėms, atitinkančioms gamtinių buveinių apsaugai svarbių teritorijų atrankos kriterijus, taikomas Bendrųjų buveinių ar paukščių apsaugai svarbių teritorijų nuostatais, patvirtintais Lietuvos Respublikos Vyriausybės 2004 m. kovo 15 d. nutarimu Nr. 276 „Dėl Bendrųjų buveinių ar paukščių apsaugai svarbių teritorijų nuostatų patvirtinimo“, nustatytas veiklos reglamentavimas.

9. Svarbiausias Regioninio parko gamtinio karkaso elementas – Nemuno slėnis, atliekantis regioninės svarbos slėninės migracijos funkcijas. Svarbus vaidmuo tenka vidinio stabilizavimo arealams – Prienu šilo ir Siponių miškų masyvams.

10. Formuojant gamtinį karkasą:

10.1. mažinamas antropogeninis poveikis migracijos koridoriuose, ribojant užstatymo plėtrą, intensyvią žemdirbystę, rekreaciją;

10.2. stiprinamas ekologinis potencialas regioniniame slėninės migracijos koridoriuje, didinant miškų plotus Nemuno slėnio ir terasų šlaituose, agrarinėse teritorijose, prisišliėjusiose prie Nemuno upės;

10.3. labiausiai nuskurdintose agrarinėse teritorijose formuojami vietinio lygmens gamtinio karkaso elementai.

11. Saugant biologinę įvairovę ir tradicinį kraštovaizdį:

11.1. miškuose palaikoma natūraliam miškui būdinga medynų rūšinė sudėtis ir medynų vertikali struktūra;

11.2. sodinant mišką, formuojami natūraliam miškui artimos rūšinės sudėties mišrūs medynai, pirmenybę teikiant savaiminiam atžėlimui; želdinimui naudojami tik vietinės kilmės medžių rūšių sodinukai;

11.3. palaikomos atviros pievos ir pelkės, šalinant savaiminę sumedėjusią augmeniją, skatinant ekstensyvų jų naudojimą (ganymą, šienavimą);

11.4. skatinama ūkininkauti ekologiškai – nenaudoti trąšų ir pesticidų;

11.5. naikinamos savaimė plintančios svetimžemės, invazinės rūšys, nurodytos Invazinių Lietuvoje organizmų rūšių sąrašė, patvirtintame Lietuvos Respublikos aplinkos ministro 2004 m. rugpjūčio 16 d. įsakymu Nr. D1-433 „Dėl Invazinių Lietuvoje organizmų rūšių sąrašo patvirtinimo ir dėl kai kurių aplinkos ministro įsakymų pripažinimo netekusiais galios“;

11.6. plėtojant užstatymą, išlaikomos atviros kraštovaizdžio erdvės, skatinama žemdirbystė, apleistų žemės ūkio paskirties teritorijų naudojimas;

11.7. saugoma kraštovaizdžio įvairovė, formuojama tradicinė mozaikiška kraštovaizdžio struktūra agrarinėse ir miškingose-agrarinėse teritorijose;

11.8. siekiant geriau eksponuoti Nibrių atragį, rekomenduojama šalinti miško žėlinius atragio prieigose.

11.9. Punios šilo gamtinio rezervato apsaugai užtikrinti pastatomi kelio ženklai ir užtvarai. Įvažiavimas į Punios šilo pušies genetinį draustinį, esantį Punios girininkijos miško 22 ir 23 kvartaluose, nukreipiamas kvartaline linija tarp 21, 22 ir 29 kvartalų. Punios šilo gamtinio rezervato lankymo tvarka nustatoma Regioninio parko nuostatuose.

12. Rekomenduojama iš vietinės kilmės medžių ir krūmų sukurti aiškią Regioninio parko ribą Birštono atragyje.

13. Pažeistų gamtinių kompleksų ir kraštovaizdžio fragmentų atkūrimas:

13.1. nusausintose, agrariniu požiūriu menkai patraukliose teritorijose atkuriamas hidrologinis režimas, natūralūs vandens telkinių krantai, vandentėkmės;

13.2. rekultivuojamos išekspluatuotų karjerų teritorijos, išskyrus vietas, kuriose aptinkamos vertingos augalų ir gyvūnų rūšys;

13.3. tvarkoma vakarinė Škėvonių gūbrio dalis, ją pritaikant ekstensyviai rekreacijai;

13.4. likviduojami apleisti, ūkinei veiklai nenaudojami Nemajūnų, Matiešionių, Pociūnų, Siponių, Škėvonių, Žvyrėnų kaimų gamybiniai kompleksai ar jų dalys;

13.5. Šilėnų sodininkų bendrijos nenaudojamų žemės sklypų masyvą siūloma užsodinti mišku.

14. Siūloma rengti Pociūnų aerodromo apsaugos zonos miškų, keliančių grėsmę skrydžių saugai, miškotvarkos projektus ir numatyti juose reikiamą medynų sudėtį bei aukštį.

14*. Siekiant išsaugoti ir atkurti Punios šilo pušies ir eglės populiacijas, genetiniuose draustiniuose specialiaisiais miško kirtimais formuojami šių medžių rūšių įvairiaamžiai medynai, atliekamos kitos ūkinės ir gamtotvarkinės priemonės, skatinančios jų atžėlimą, užtikrinančios medynų priežiūrą ir apsaugą, ruošama miško dauginamoji medžiaga šioms populiacijoms atkurti ir saugoti ilgalaikėse miško dauginamosios medžiagos saugyklose. Pirmenybė teikiama neplyniesiems miško kirtimams ir savaiminiam miško žėlimui, kitoms artimoms gamtai miškininkystės priemonėms. Punios šilo eglės genetiniame draustinyje gali būti kertami ne didesni kaip 0,3 ha plotai. Punios šilo pušies genetiniame draustinyje, atsižvelgiant į rūšies šviesamėgiškumą specialiaisiais kirtimais gali būti kertamos ne didesnio kaip 0,7– 1,0 ha ploto siauros (apie 50 m pločio, kai tikimasi savaiminio žėlimo) arba bet kokios konfigūracijos biržės (kai želdinama). Punios šilo pušies ir Punios šilo eglės genetinių draustinių tvarkymo priemonės derinamos su už Regioninio parko apsauga atsakinga institucija.

V SKYRIUS

KULTŪROS PAVELDO APSAUGOS KRYPTYS IR PRIEMONĖS

15. Regioninio parko kultūros paveldo apsauga vykdoma vadovaujantis šiomis nuostatomis:

15.1. išsaugoti vertingąsias savybes autentiškoje aplinkoje ar autentiško pavidalo, užtikrinti kultūrinių raiškų ir tradicijų perdavimą ateinančioms kartoms;

15.2. atkurti sunykusius vertybių elementus ar savybes, atgaivinti istorines tradicijas;

15.3. vykdyti taikomąsias mokslinių tyrimų ir tvarkybos programas, sukurti optimalias sąlygas pažinti vertybes moksliniais, visuomenės ir kultūrinio turizmo tikslais;

15.4. integruoti kultūros paveldą į visuomenės gyvenimą – naudoti ar pritaikyti viešajai paskirčiai, kultūriniam ir pažintiniam turizmui;

15.5. stiprinti kultūros ir gamtos paveldo apsaugos integralumą, pirmenybę teikiant kultūros paveldo objektų autentiškumo apsaugai ir palaikymui.

16. Kultūros paveldo objektų, jų teritorijų ir vietovių – kultūrinių draustinių bei jų apsaugos zonų apsaugą, tvarkybą ir naudojimą reglamentuoja kultūrinių draustinių nuostatai, apsaugos reglamentai ir nekilnojamojo kultūros paveldo apsaugos specialiojo teritorijų planavimo dokumentai. Jie rengiami vadovaujantis Lietuvos Respublikos nekilnojamojo kultūros paveldo apsaugos įstatymu, Nekilnojamojo kultūros paveldo apsaugos specialiojo teritorijų planavimo dokumentų rengimo taisyklėmis, patvirtintomis Lietuvos Respublikos kultūros ministro ir Lietuvos Respublikos aplinkos ministro 2005 m. birželio 23 d. įsakymu Nr. ĮV-261/D1-322 „Dėl Nekilnojamojo kultūros paveldo apsaugos specialiojo teritorijų planavimo dokumentų rengimo taisyklių patvirtinimo“, ir paveldo tvarkybos reglamentais, patvirtintais Lietuvos Respublikos kultūros ministro 2006 m. gegužės 4 d. įsakymu Nr. ĮV-183 „Dėl paveldo tvarkybos reglamentų patvirtinimo“. Šiuose dokumentuose nustatyti paveldosaugos reikalavimai taikomi kultūros paveldo objektų ir vietovių – kultūrinių draustinių teritorijose bei jų apsaugos zonose, o jeigu jos nenustatytos, – taikomi Specialiosiose žemės ir miško naudojimo sąlygose, patvirtintose Lietuvos Respublikos Vyriausybės 1992 m. gegužės 12 d. nutarimu Nr. 343 „Dėl Specialiųjų žemės ir miško naudojimo sąlygų patvirtinimo“, nustatyti ūkinės veiklos apribojimai.

17. Regioninio parko kultūros paveldo vertybių saugojimo būdai:
 - 17.1. išsaugoti vietoje (pagrindinis kultūros paveldo vertybių apsaugos būdas);
 - 17.2. jeigu nėra galimybės išsaugoti vietoje, – perkelti į muziejus;
 - 17.3. fiksuoti dokumentuose.
18. Kultūros paveldo vertybių tvarkymo būdai: tyrimas, remontavimas, avarijų grėsmių šalinimas, konservavimas, restauravimas, atkūrimas, pritaikymas.
19. Tvarkymo būdai ar jų deriniai parenkami taip, kad būtų maksimaliai išsaugotas autentiškumas ir kultūros paveldo objektas būtų tinkamas naudoti. Tvarkymo būdai nustatomi objektų paveldotvarkos projektuose.
 20. Prioritetinės kultūros paveldo vertybių apsaugos ir pritaikymo priemonės:
 - 20.1. tvarkyti kultūros vertybes ir pritaikyti jas pažintiniam eksponavimui, pirmenybę teikiant reprezentaciniams kultūros paveldo objektams: Birštono miesto istorinei daliai, Birštono Vytauto parkui, piliakalniams, buvusių dvarų sodyboms, sakraliniams pastatams;
 - 20.2. apsaugoti ir atkurti valakinio ir vienkieminio kaimo kraštovaizdį – išsaugoti kaimų etninės kultūros, gamtos, istorijos, mitologijos, archeologijos, architektūros vertybes, skatinti tradicijomis pagrįstą turizmo ir rekreacijos paslaugų, ūkinės ir bendruomeninės veiklos, verslų ir amatų plėtrą;
 - 20.3. pritaikyti kaimus, išlaikiusius valakinio ir vienkieminio kaimo kraštovaizdžio elementus, pažinimui ir rekreacijai – sukurti vizualinės informacijos sistemą, gerinti privažiavimą prie jų, tvarkyti aplinką, integruoti į turistinių trasų sistemą.

VI SKYRIUS REKREACINĖS PLĖTROS KRYPTYS IR PRIEMONĖS

21. Rekreacinės plėtros kryptys:
 - 21.1. atnaujinti esamas poilsio įstaigas, pritaikyti poilsiui objektus, netekusius buvusios paskirties, tačiau tinkamus rekreacijai;
 - 21.2. modernizuoti Birštono kurorto sanatorijas, naujas sanatorijas statant bendruosiuose planuose numatytose vietose.
22. Plėtojant pažintinį turizmą Regioniniame parke:
 - 22.1. formuojama turistinių automobilių, dviračių, pėsčiųjų ir vandens turizmo trasų sistema su reikiama infrastruktūra;
 - 22.2. turizmo trasoms pritaikomi esami bendrojo naudojimo automobilių keliai, miško ir lauko keliai;
 - 22.3. pirmenybė teikiama ekologinio – pėsčiųjų ir dviračių – turizmo plėtrai ir propagavimui;
 - 22.4. kuriama mišri turizmo trasų sistema, derinant įvairius keliavimo būdus;
 - 22.5. plėtojamas organizuotas pažintinis turizmas;
 - 22.6. turistinės trasos naudojamos įvairiais tikslais (ėjimas, bėgimas, slidinėjimas, jojimas);

22.7. plėtojamas kalnų slidinėjimas, įrengiant papildomą trasą su keltuvu Birštono kalnų slidinėjimo rekreacinėje zonoje;

22.8. Tvarkymo plane pažymėtose vietose įrengiami paslaugų centrai lankytojams, pirmenybę juose teikiant Regioninio parko vertybių reprezentavimui ir eksponavimui.

23. Regioniniame parke esančios ar per jį einančios automobilių turizmo trasos:

23.1. „Keturių sostinių kelias“;

23.2. „Nemuno kelias“;

23.3. „Jono Pauliaus II piligrimų kelias“;

23.4. „Sūduvos kelias“;

23.5. „Panemunių kelias“;

23.6. Birštono savivaldybės;

23.7. „Piligrimų kelias Lenkija–Lietuva“.

24. Plėtojant automobilių turizmą:

24.1. gerinama automobilių kelių danga, palaikoma gera jų būklė, užtikrinanti geras važiavimo sąlygas. Pirmiausia tvarkomas privažiavimas prie lankytinų objektų;

24.2. įrengiamos apžvalgos aikštelės, poilsiavietės, kempingai, maitinimo įstaigos;

24.3. pažymimos natūroje automobilių turizmo trasos, pastatomos nuorodos į kitas turistines trasas, įrengiama reikalinga vizualinės informacijos infrastruktūra;

24.4. tvarkoma kelių aplinka, pakelių želdynai;

24.5. Birštono mieste nutiesus naują tiltą per Nemuną, formuojamos žiedinės automobilių turizmo trasos.

25. Regioniniame parke esančios ar per jį einančios dviračių ir pėsčiųjų turizmo trasos:

25.1. tarptautinė dviračių trasa „Rytų Europos takas“;

25.2. nacionalinės dviračių trasos;

25.3. žiedinė dviračių ir pėsčiųjų trasa „Nemuno kilpos“;

25.4. Prienų šilo dviračių ir pėsčiųjų trasa.

26. Plėtojant dviračių ir pėsčiųjų turizmą:

26.1. gerinamos esamų dviračių ir pėsčiųjų takų dangos, palaikoma gera jų būklė, įrengiama reikiama infrastruktūra;

26.2. tiesiami nauji dviračių ir pėsčiųjų takai, įrengiama reikiama infrastruktūra;

26.3. tvarkoma takų ir trasų aplinka;

26.4. prioritetą teikiamas žiedinei turistinei trasai „Nemuno kilpos“;

26.5. įrengiamos žiedinei dviračių ir pėsčiųjų trasai „Nemuno kilpos“ reikalingos perkėlos per Nemuno upę;

26.6. prie dviračių ir pėsčiųjų trasų įrengiama reikiama infrastruktūra;

26.7. formuojamos jungtys tarp skirtingų dviračių ir pėsčiųjų turizmo trasų.

26.8. tvarkymo plane pažymėtoje vietoje, Punios šilo kraštovaizdžio draustinyje įrengiamas Punios šilo pažintinis takas, lauko informacinė sistema.

27. Plėtojant vandens turizmą:

27.1. įrengiamos Nemuno ir Verknės vandens turizmo trasos su infrastruktūra;

- 27.2. propaguojamas bemotoris vandens turizmas;
- 27.3. plėtojamas organizuotas vandens turizmas.
- 28. Rengiant techninius projektus, galima planavimo schemoje pasiūlytų turistinių trasų išdėstymo korektūra.
- 29. Tvarkant Pociūnų rekreacinę zoną:
 - 29.1. plėtojama sportinė ir rekreacinė aviacija;
 - 29.2. įrengiama viešoji turizmo ir poilsio infrastruktūra – stacionarūs ar laikini informacijos, higienos ir atliekų surinkimo statiniai bei įrenginiai;
 - 29.3. galima maitinimo ir trumpalaikio apgyvendinimo paskirties pastatų statyba, kempingo įrengimas;
 - 29.4. galima su aviacine veikla susijusios inžinerinės infrastruktūros plėtra;
 - 29.5. intensyvaus pritaikymo (poilsio parkų) (MRi) kraštovaizdžio tvarkymo zonoje teisės aktų nustatyta tvarka miško žemė gali būti paverčiama kitomis naudmenomis.
- 29*. Valstybės įmonės Valstybinių miškų urėdijos pastatas Punios šile, Padaglės viensėdyje pritaikomas gamtos centrui ir/ar edukacinei veiklai vystyti.**

VII SKYRIUS

GYVENAMŪJŲ VIETŲVIŲ, UŽSTATYTŲ TERITORIJŲ BEI INFRASTRUKTŪROS PLĖTROS KRYPTYS IR TVARKYMO PRIEMONĖS

- 30. Pagrindinės nuostatos, kuriomis vadovaujamosi formuojant gyvenamųjų vietovių ir infrastruktūros plėtros politiką Regioniniame parke, yra šios:
 - 30.1. išsaugoti istoriškai susiklosčiusias urbanistines struktūras ir jų elementus, turinčius kultūros paveldo reikšmę;
 - 30.2. renovuoti gyvenamuosius namus ir tobulinti infrastruktūrą, siekiant patenkinti Regioninio parko gyventojų ir lankytojų reikmes;
 - 30.3. riboti užstatymą gamtiniu ar kultūriniu požiūriu vertingose Regioninio parko dalyse.
- 31. Regioninio parko gyvenamųjų vietovių vertė, poveikis aplinkai ir plėtros perspektyvos labai nevienodos, todėl Regioninio parko užstatymo plėtros kryptys yra skirtingos:
 - 31.1. griežčiausias išsaugančiojo tvarkymo (GEk) reglamentas taikomas Birštono urbanistiniame draustinyje;
 - 31.2. vidutinio griežtumo atnaujinamojo tvarkymo (GEr) reglamentas taikomas Kalvių, Naravų, Nemajūnų, Nibrių, Pelekonių, Siponių, Šaltinėnų kaimuose;
 - 31.3. sugriežtinto vizualinio reguliavimo tvarkymo reglamentas (GAi) taikomas draustiniuose, ekologinės apsaugos, ūkinio ir rekreacinio funkcinio prioriteto zonose esančioms vienkieminėms bei atstatomoms buvusioms sodyboms, nepatenkančioms į gyvenamosios ir visuomeninės paskirties žemės kraštovaizdžio tvarkymo zonas;
 - 31.4. Škėvonių kaime buvusio paukštyno teritorijoje taikomas (GAi) tvarkymo reglamentas, leidžiamas mažaaukštis daugiabutis užstatymas, nekeičiant esamo sodybinio užstatymo aukščio;
 - 31.5. ekstensyvaus kraštovaizdžio tvarkymo (GŪe) zonos išskirtos Birštono ir Prienų miestų dalyse, Punios kaime, Važatkiemio kaime.

32. Gyvenamųjų vietovių plėtra, esamo užstatymo sutankinimas galimas visose gyvenamosios paskirties kraštovaizdžio tvarkymo zonose.

33. Naujų sodybų kūrimas galimas:

33.1. gyvenamosios paskirties kraštovaizdžio tvarkymo zonose;

33.2. žemės ūkio funkcinio prioriteto zonose 10 hektarų ir didesnio ploto žemės ūkio paskirties žemės sklypuose, taip pat ekologinės apsaugos funkcinio prioriteto zonose 15 hektarų ir didesnio ploto žemės ūkio paskirties žemės sklypuose, išskyrus Tvarkymo plane pažymėtas teritorijas, kuriose, siekiant išsaugoti Didžiųjų Nemuno kilpų ekosistemą, Nemuno slėnio gamtinės migracijos koridoriaus funkcionalumą, gamtiniu ir kultūriniu požiūriu vertingus žemutinių Nemuno slėnio terasų kompleksus, naujų statinių statyba negalima;

33.3. Tvarkymo plane pažymėtose vietose.

34. Birštono urbanistiniame draustinyje sunykusio istorinio užstatymo vietose buvusio užstatymo atkūrimas galimas tik istorinių ir (ar) urbanistinių, ir (ar) archeologinių išvadų pagrindu.

35. Veikiančių kapinių plėtra vykdoma pagal detalųjį ar specialųjį teritorijų planavimo dokumentą, numatantį plečiamoje teritorijoje kapinėms prižiūrėti reikalingą infrastruktūrą ir statinius.

36. Gerinamos esamų bendrojo naudojimo kelių dangos. Tvarkant kelius, pirmenybė teikiama Tvarkymo plane numatytų pažintinio turizmo maršrutų, taip pat privažiavimo prie rekreacinių teritorijų ir lankomų objektų įrengimui.

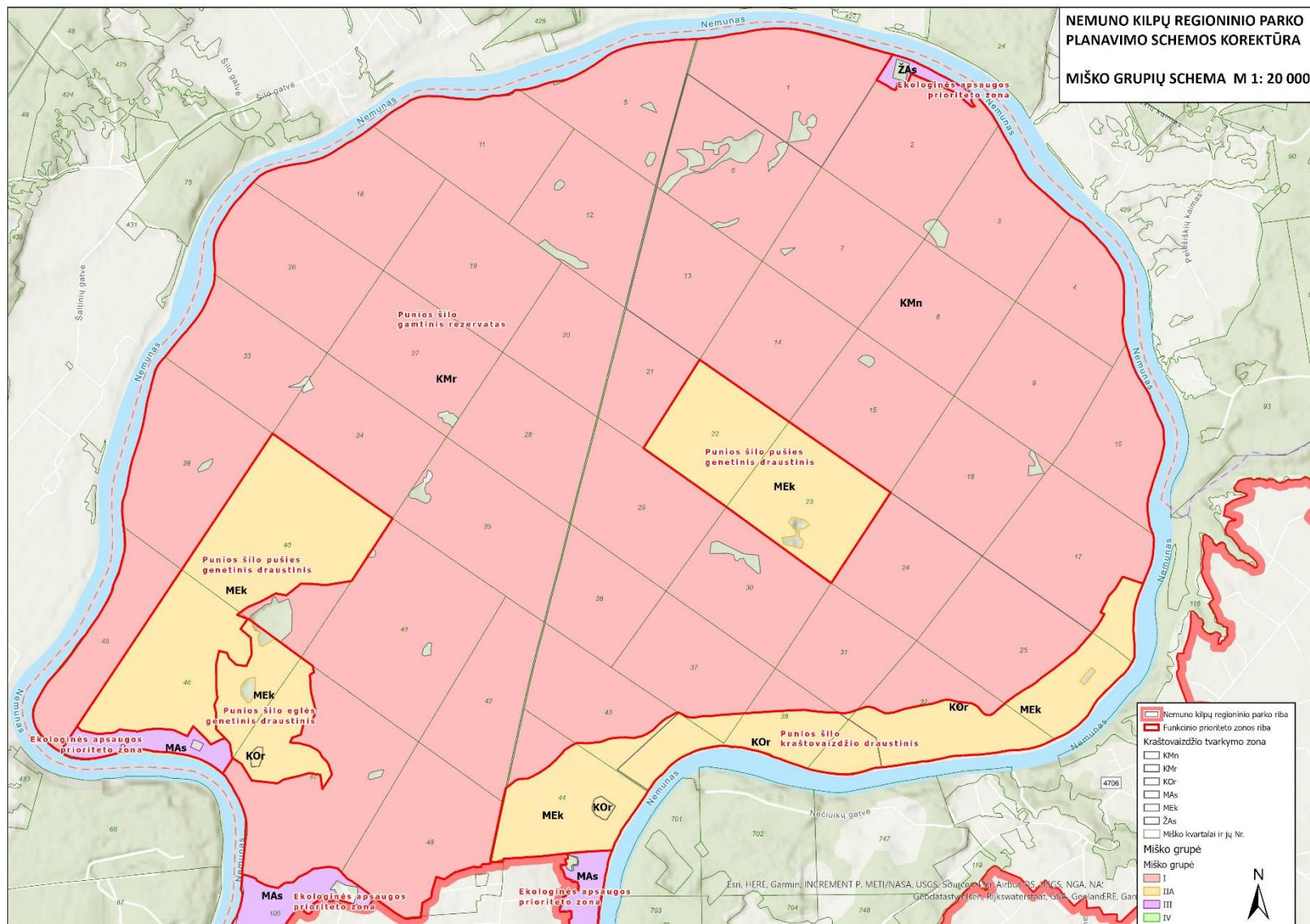
37. Galimas naujų jungčių pėsčiųjų susisiekimui per Nemuną įrengimas ir statyba.

38. Rekonstruojant esamas ir rengiant naujas žemos įtampos elektros perdavimo linijas, rekomenduojama jas tiesti požeminiais kabeliais.

39. Likviduojami apleisti ir neprižiūrimi gamybiniai-ūkiniai statiniai.

8. Priedai

1 priedas Miško grupių keitimo brėžinys



2. priedas Miško grupių pokyčio lentelė

Miško grupių pokyčio lentelė pateikiama atskiru dokumentu.

II. GRAFINĖ DALIS

Planavimo schemas (ribų ir tvarkymo planų) korektūros brėžiniai:

1. Ribų plano brėžinys M 1:10 000
2. Tvarkymo plano brėžinys M 1:15000